

ESTUDIO DE LA ECONOMIA Y EL MERCADO LABORAL

Centros de Promoción de Empleo

AÑO 2010

INDICE

● INTRODUCCIÓN	3
● SITUACIÓN GLOBAL	5
● ENTORNO INTERNACIONAL	6
● EUROPA	7
● LA ECONOMIA ESPAÑOLA	9
● PARO JUVENIL	21
● LA INCORPORACIÓN AL MERCADO LABORAL	27
● LA TEMPORALIDAD	34
● LA PRESTACIÓN POR DESEMPLEO	35
● LA SINIESTRALIDAD LABORAL	36
● ANEXO: AÑO EUROPEO DE LUCHA CONTRA LA POBREZA Y LA EXCLUSIÓN SOCIAL	37

INTRODUCCIÓN

El año 2010, ha hecho su entrada de un modo un tanto convulso. A lo largo de los seis primeros meses del año nos hemos encontrado con una crisis financiera a nivel mundial, la elevación de la edad de jubilación, la crisis europea de los mercados financieros y a finales de este mes de agosto con la recta final de los trámites parlamentarios para la implantación de la nueva reforma laboral.

Esta reforma laboral a lo largo de las siguientes páginas no la trataremos porque a pesar de que parte ya está en vigor, hay presentadas en torno a 300 enmiendas, por lo que sólo valoraríamos parte de la misma.

Sin embargo, desde enero de este año hay numerosos indicadores tanto mundiales, como europeos y de la economía española que creemos necesario analizar, para tratar de radiografiar nuestra situación actual, y de los grandes cambios que los datos están indiciando, y que ponen en evidencia que las decisiones políticas adoptadas, más el comportamiento de los mercados financieros están marcando un nuevo escenario mundial, europeo, estatal y autonómico.

Nuestra pregunta es, ¿en qué nos afecta esto a los jóvenes? A través de los datos de los mercados financieros, las políticas adoptadas, datos del paro, datos sobre emancipación, sobre la siniestralidad laboral, sobre lo que está ocurriendo en el ámbito académico, podemos concluir a grosso modo, que estamos inmersos en un profundo cambio de nuestra realidad como es que los y las jóvenes padecemos un tasa de paro cercana al 40%, que nuestros itinerarios académicos están cambiando en función de las posibles salidas profesionales, en que es mejor estar formándose que en las colas del paro, que nuestros problemas de emancipación son aún más graves que antes, por lo que puede que se retrase la salida del hogar familiar, el plantarnos salir a trabajar en el extranjero...

Pero, ¿qué pasa con las conclusiones de los datos? La respuesta a este interrogante es que dada la complejidad de la actualidad pueden producirse cambios a lo largo de los próximos meses que dejen obsoletas o invaliden las previsiones que apuntan las diversas fuentes de este documento, dado que los datos son, de los primeros seis meses del presente año, y puede acabar siendo un escenario diferente, con la influencia de la huelga general del 29 de septiembre, el comportamiento de los mercados financieros, los primeros resultados de las políticas económicas adoptadas...

Por todo ello, lo que si podemos concluir es que los seis primeros meses de 2010 están siendo difíciles para los y las jóvenes, pero sobre todo en nuestro país, que por las características del nuestro mercado laboral está castigando con el desempleo a la juventud española, con las consecuencias que esto conlleva en el proceso de emancipación, en la economía familiar, en los estudios...

Para comprender que está ocurriendo, hemos intentado dar una breve visión global, dado que la crisis económica se está produciendo también a nivel mundial.

El entorno internacional, nos ofrece diversos datos acerca de las políticas del resto de países que en los mercados financieros, se reflejan en nuestro sistema bursátil, en las políticas bancarias... de ahí la importancia de tratar de analizar que ocurre en nuestro entorno.

Vinculado a lo que acabamos de exponer, se encuentra la UE, sistema del que nuestro país es miembro y de cuyas políticas estamos influenciados incluso en algunos ámbitos vinculados. El análisis de lo que ha ocurrido estos seis meses dentro de la UE, nos aporta una visión más clara del porque del comportamiento de los sistemas bursátiles del modo en que lo han hecho... por ello es importante la pincelada que dentro de este documento se ha tratado.

El paro que sufre la población juvenil está íntimamente vinculado a la situación económica de nuestro país, y tiene gran influencia en muchas decisiones que se adoptan por los y las jóvenes. El paro determina en algunos casos los itinerarios formativos, la cualificación profesional, las prácticas en el extranjero, la incorporación al mercado laboral, el riesgo de exclusión social de algunos colectivos de jóvenes como son los inmigrantes, los hogares monoparentales este tema está también muy vinculado a las prestaciones por desempleo, al sistema de pensiones, porque no debemos de olvidar que los trabajadores de hoy sustentan las pensiones de mañana y que los años de cotización serán determinantes para poder o no a llegar al proceso de jubilación.

El tema de la emancipación juvenil, es un área muy vinculada al ámbito del empleo. Por ello consideramos que la emancipación es el proceso lógico que debe seguir a un empleo estable. Por las fluctuaciones en nuestro actual sistema económico y los grandes cambios en las políticas de los Estados, es relevante también hacer hincapié en el proceso de la emancipación. Así pues, para enmarcar este proceso consideramos relevante hablar de la situación de la vivienda tanto a nivel estatal como autonómico, dado su gran vinculación en nuestro Estado al sistema productivo y la crisis que el sector inmobiliario que se ha producido.

Además en la parte final del documento queremos hacer hincapié dado que 2010 es "El año Europeo de Lucha contra la Pobreza y la Exclusión Social", porque tanto el mercado laboral como la vivienda son parte determinante en la exclusión o no de la sociedad.

SITUACIÓN GLOBAL

La economía global se encuentra ante dos fuerzas contrapuestas. Los países emergentes y EE.UU. muestran una recuperación sólida, el dinamismo del comercio mundial debería convertirse en una tasa de crecimiento para la economía mundial del 4.2% en 2010.

Los países, principalmente europeos, tienen un alto nivel de endeudamiento público y limitada capacidad del sector privado a corto plazo y de las incertidumbres en los mercados financieros conlleva las volatilidades de los activos europeos, que incentiva la reducción de la exposición a estos activos de las carteras de inversión.

El paquete de rescate acordado por el Consejo Europeo ha disminuido las dudas sobre la capacidad de la UEM para implementar políticas que pueden afrontar los problemas de financiación externa de los mismos con mayores niveles de endeudamiento, el Mecanismo Europeo de Estabilización no ha sido capaz de reducir las incertidumbres en los mercados financieros y devolver las primas de riesgo a niveles menos tensionados.

El mecanismo acordado condiciona el acceso al fondo de estabilización implementado por los países miembros a la puesta en práctica de planes de consolidación fiscal creíbles a medio plazo, deberán contar con la aprobación de la Comisión Europea y del ECOFIN.

Dada la incertidumbre existente en los mercados financieros se hace particularmente complicado evaluar los efectos sobre el crecimiento a corto plazo de la aceleración de las políticas de ajuste fiscal que han emprendido muchos países europeos.

En un entorno de elevada incertidumbre en el que las expectativas no mejoren rápidamente el ajuste fiscal puede incidir negativamente sobre el crecimiento lo que se traduciría en un mayor desacople entre la economía europea y la americana.

Las consecuencias de todos estos factores que están condicionando la recuperación en la UEM serán en primer lugar, la creciente probabilidad de que se produzca una divergencia en las expectativas de política monetaria entre Europa y EE.UU., y en segundo lugar, una consolidación del tipo de cambio euro/dólar en niveles cercanos a los actuales.

La recuperación de la actividad continua a un ritmo excesivamente lento y no es capaz de generar todavía crecimiento de empleo de forma sostenida. Se debe a los ajustes en curso que se están observando en las economías europea y española.

El incremento en la incertidumbre en los mercados de capital ha sido acusado y es de descartar la transmisión de dicha incertidumbre a la economía real.

ENTORNO INTERNACIONAL

La economía global está dominada por dos fuerzas contrapuestas, por un lado, las economías emergentes y EE.UU. y, por otro lado, las elevadas primas de riesgo de Europa.

El plan de rescate de la UEM reduce la incertidumbre a corto plazo, los riesgos en el medio plazo continúan sesgados a la baja.

En el comercio mundial, las previsiones apuntan hacia un crecimiento de la economía mundial del 4.2% en 2010. Las dudas acerca de la capacidad de la UEM para hacer frente al problema de los altos niveles de endeudamiento de algunos países.

Mientras se generaliza la recuperación económica, su intensidad varía entre países como consecuencia de los diferentes grados de utilización de las políticas fiscales y monetarias. Estas políticas han sido efectivas a la hora de impulsar el ciclo económico en China y EE.UU.

Crecimiento heterogéneo por regiones



Las economías emergentes se están beneficiando de su demanda doméstica. Por el contrario, en las economías desarrolladas surgen dudas sobre la sostenibilidad de la recuperación más allá de 2010.

La economía europea ha salido siempre de las recesiones de manera más lenta que la estadounidense debido a deficiencias estructurales.

En la coyuntura actual, la situación se agrava por dos factores: la lentitud en la reforma del sistema financiero europeo, con una recapitalización paulatina que reduce la capacidad de financiación de las instituciones financieras de la zona a medio y largo plazo, y la necesidad de reducir los déficit públicos a través de planes de consolidación que van a tener un efecto negativo sobre la actividad en los próximos años.

Los efectos son inciertos dado que en el caso de Europa nunca se ha encontrado ante una crisis financiera de esta magnitud, y la situación de los balances de sus bancos no se conoce con el detalle que reclaman los mercados financieros internacionales, debido a la falta de transparencia en el reconocimiento de pérdidas en muchas instituciones de la zona. (Actualmente la UEM ya está introduciendo medidas que palien esta situación). Los bancos españoles han presentado sus datos de transparencia y han salido reforzados en la confianza internacional

Actualmente, tampoco se conoce el efecto que tendrá la eventual necesidad de recomponer el capital sobre la capacidad de dar crédito.

En el caso de los ajustes fiscales, la reducción de déficit tendrá efecto negativo directo sobre la demanda, éste se verá diluido en el tiempo y será compensado por un efecto positivo sobre la confianza y los costes de financiación de la economía real derivados de la eventual consecución de los objetivos fiscales.

EUROPA

Los riesgos de una crisis financiación de un país de la zona euro, Grecia, ha contagiado al conjunto de la zona debido a la falta de reflejos de las autoridades europeas para solucionar la crisis de confianza con medidas rápidas y convincentes. Las medidas adoptadas son:

- ▶ El plan de rescate griego y el plan de apoyo para el conjunto de la zona a través del Mecanismo Europeo de Estabilización movilizará fondos por un total de 750 mil millones de euros, suficientes para cubrir por tres años las necesidades de financiación.
- ▶ Los tipos de interés oficiales se mantienen en 1%, y es previsible que permanezcan en ese nivel hasta finales de 2011. Sin embargo, EE .UU se prevé las primeras subidas de tipos a comienzos de 2011, debido a las presiones inflacionistas y el riesgo de una situación de crisis es limitado.
- ▶ Los países de la zona se han propuesto la coordinación de las políticas fiscales, mostrando que Europa avanza más y mejor tras un períodos tras de crisis. El proceso debería contemplar un mayor nivel de vigilancia de los desequilibrios públicos y privados en el futuro.

El episodio actual de contagio no está completamente justificado por el canal financiero, sin embargo existe una necesidad por parte de algunos países de aumentar su credibilidad para hacer frente a las presiones de los inversores internacionales.

A largo plazo, existe una preocupación creciente sobre las consecuencias de los aumentos de la deuda pública. Esto dará lugar a presiones al alza sobre los tipos de interés reales y altas primas de riesgo durante un periodo prolongado, además persistirá una discriminación creciente entre países dependiendo de la credibilidad de su situación fiscal.

La ausencia de una reestructuración profunda del sector financiero y la reforma regulatoria venidera podrían amenazar el ritmo de recuperación. La incertidumbre del sector financiero es de dos tipos:

- La lenta reestructuración de la industria financiera puede llevar a una recuperación económica con un insuficiente crecimiento del crédito.
- Existe incertidumbre respecto a la reforma regulatoria que ya se encuentra en marcha.

Previsiones macroeconómicas: Producto Interior Bruto

(Tasas anuales, %)	2007	2008	2009	2010	2011
Estados Unidos	2,1	0,4	-2,4	3,0	2,5
UEM	2,7	0,5	-4,0	0,7	1,3
Alemania	2,6	1,0	-4,8	0,4	1,8
Francia	2,3	0,3	-2,1	0,6	1,1
Italia	1,4	-1,3	-5,1	0,6	1,1
España	3,6	0,9	-3,6	-0,6	0,7
Reino Unido	2,6	0,5	-4,9	0,8	1,5
América Latina *	5,8	4,0	-2,5	4,6	4,0
México	3,3	1,5	-6,6	5,0	3,8
LatAm5 **	7,8	5,0	-1,4	2,9	3,6
Asia	7,3	4,0	1,8	5,8	5,3
China	14,2	9,6	8,7	9,8	9,2
Asia (exc. China)	5,1	2,1	-0,8	4,2	3,8
Mundo	5,3	3,0	-0,7	4,2	4,1

Fuente: BBVA Research

Fecha de cierre: 30 de abril de 2010

El resultado más probable es un incremento significativo de los requisitos de capital y liquidez, lo cual podría limitar la capacidad del sector bancario para aumentar el crédito en los próximos años al ritmo que requeriría la actividad económica.

◆ EL DESEMPLEO DE LOS JÓVENES EN EUROPA

El aumento de la tasa de desempleo entre los jóvenes menores de 25 años afecta a todos los países de la UE. Los expertos coinciden en que, aunque es un mal común, el crecimiento no ha sido tan virulento como en España. En Alemania, el índice de paro de este colectivo ronda el 9% y en Portugal y Reino Unido, el 20%, la tasa española alcanza casi el 40%.

Ante estas circunstancias, los distintos países ya se han puesto manos a la obra. En el norte y centro de Europa han adoptado medidas estratégicas. En Alemania se ha lanzado una política de aprendizaje que integra la escuela con la empresa. En el resto de Europa es habitual que los jóvenes compatibilicen la formación con el acceso al mercado laboral. Algo todavía no está incluido en la cultura española.

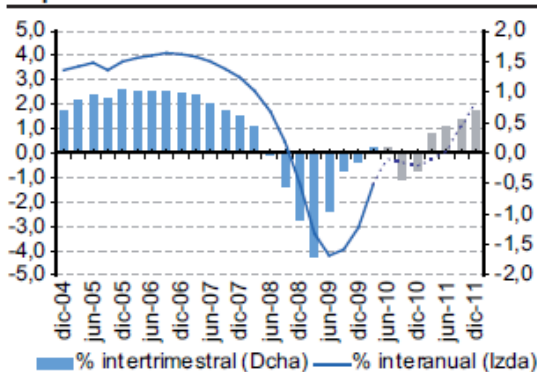
LA ECONOMÍA ESPAÑOLA

La economía española tuvo en el primer trimestre de 2010 su primera tasa de crecimiento positivo desde el inicio de la crisis. España se une al resto de la UEM consolidando un proceso de estabilización de su economía.

Tras el fuerte deterioro de la actividad económica a principios de 2009, y la posterior desaceleración del ritmo de contracción en la parte final del año, la economía española comenzó 2010 con un crecimiento moderado del PIB en el primer trimestre del 0.1% en términos intertrimestrales.

Gráfico 3

España: crecimiento del PIB



Fuente: BBVA Research a partir de INE

Durante los últimos trimestres, la demanda privada nacional ha mostrado signos claros de recuperación, mientras que la demanda exterior ha mantenido su contribución positiva al crecimiento.

El mercado laboral sigue mostrando síntomas de debilidad y de que la renta bruta disponible no presenta signos de recuperación, el consumo privado ha evolucionado mejor de lo previsto del 0.3% y 0.5% respectivamente.

Otra parte de la demanda que ha estado directa e indirectamente afectada por la política fiscal ha sido la inversión, que se contrajo un 1.2% en su tasa intertrimestral en el primer trimestre de 2010. La corrección a la baja de la recuperación de la inversión empresarial fue consecuencia de la disminución de los estímulos fiscales.

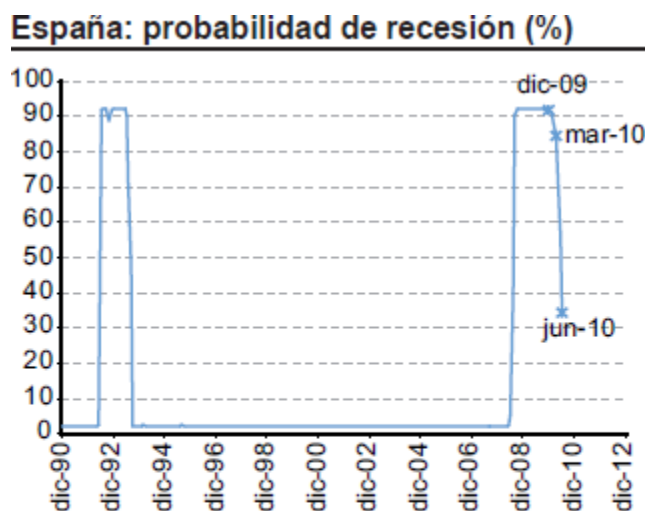
Los excesos de oferta acumulados en el sector inmobiliario siguen fomentando una corrección en la oferta de vivienda nueva. La inversión en vivienda registró un nuevo recorte del -5.4%, en términos intertrimestrales.

En el sector exterior, las exportaciones españolas se han mantenido y desde 2009 acumulan cuatro trimestres consecutivos de crecimiento. Este comportamiento se produce por la reciente evolución de la economía mundial y la del área euro, así como por la depreciación del euro.



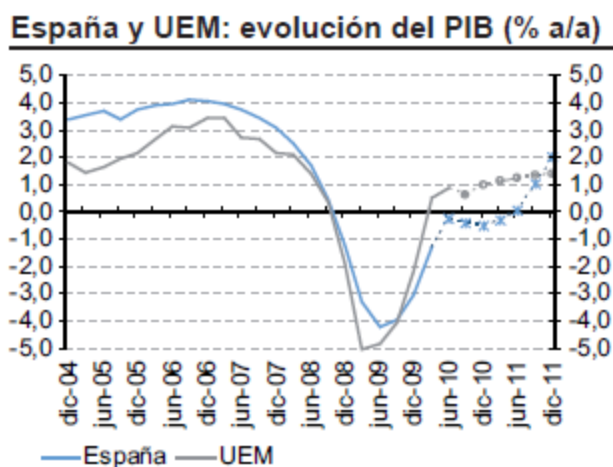
Fuente: BBVA Research a partir de INE

La economía española se ha ido estabilizando y durante el segundo trimestre de 2010, estima que la probabilidad de recesión volvería a reducirse en este trimestre, la recuperación de la actividad continúa, pero lo hace de modo lento, por lo que es incapaz de generar todavía empleo de forma sostenida.



Fuente: BBVA Research a partir de INE

Es previsible que la economía española vuelva a mostrar algunas tasas de crecimiento intertrimestral negativas posiblemente en el tercer trimestre de 2010. La mejoría de la economía española responde a los efectos de consolidación fiscal a nivel estatal y europeo.



Fuente: BBVA Research a partir de INE y Eurostat

Las convulsiones producidas en los mercados financieros y las caídas de las principales bolsas europeas, pone de manifiesto que las necesidades de financiación de la economía española y su dependencia de los mercados de capital extranjero, por ello, la no implementación de medidas hubiera supuesto el final de la recuperación económica. La reversión de las políticas fiscales expansivas de nuestro entorno condicionará la contribución del sector exterior, restándole fuerza a la exportación española.

La depreciación del euro fortalecerá de modo significativo las exportaciones españolas por dos vías: una mayor penetración en los mercados

extra UEM, y por otro lado la sustitución de importaciones extra UEM por importaciones intra UEM en el conjunto de la unión monetaria.

El impacto del conjunto de medidas de consolidación fiscal puede acabar siendo limitado si se acompaña de políticas adecuadas y las incertidumbres existentes en los mercados financieros internacionales disminuyen significativamente.

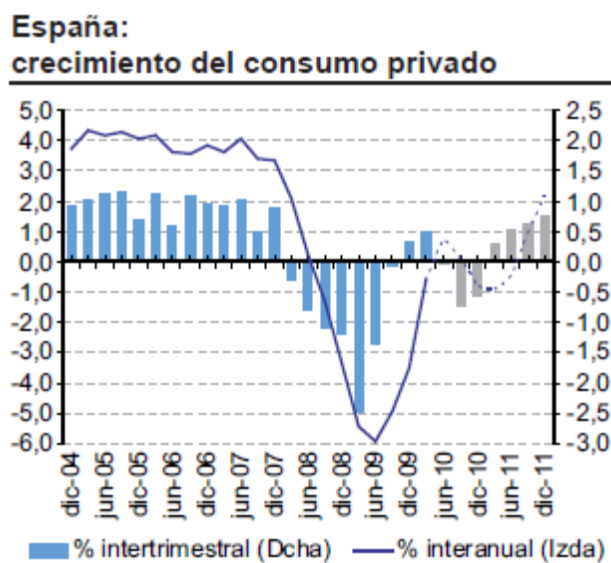
En ocasiones, y en algunos países se ha experimentado una expansión económica consecuencia de un aumento de la demanda privada que más compensa la caída de la deuda pública.

El ajuste en el sector privado debe ir acompañado de un ajuste fiscal. Así, las necesidades de financiación de la economía y proceso de desapalancamiento de empresas y familias que le acompaña suponen un lastre para la demanda interna en el medio plazo. El actual clima en los mercados de capital desaconseja claramente la permanencia de los impulsos por más tiempo.

La economía española de observa una recuperación del consumo de los hogares, en momentos en los cuales se agotan los impulsos fiscales. Las exportaciones españolas han logrado crecimientos superiores a los de la mayoría de los países europeos, que parecen apoyarse en incrementos significativos de la productividad del trabajo.

Las empresas han emprendido un proceso de ajuste que habrá reducido la tasa de inversión en 9 puntos del PIB entre 2007 y 2010.

En los hogares, la tasa de ahorro terminará 2010 más de 7 puntos de la renta disponible de las familias por encima de sus niveles de 2007.



Fuente: BBVA Research a partir de INE

El aumento del IVA conllevará un incremento en los precios afectará negativamente la actividad del tercer y cuarto trimestre de este año, aprobando una serie de medidas de disminución del gasto público que aceleran el ajuste fiscal previsto en el Programa de Estabilidad aprobado en enero y que incrementan la credibilidad del proceso de consolidación fiscal.

La evolución del sector exterior en España se ha caracterizado, por el brusco deterioro del déficit corriente, deterioro presente en todas las sub-balanzas y sobre todo en la balanza de bienes.

En la última década, la economía española ha evidenciado una pérdida en algunos indicadores de competitividad de los bienes y servicios que produce.

Desde la entrada de España en el euro hasta 2004 el tipo cambio real de los bienes comercializables se apreció en torno al 5% para estabilizarse a continuación. El deterioro de tipo de cambio real ha sido particularmente acusado en el conjunto de bienes no comercializables.

Sin embargo, el nivel de competitividad de las exportaciones ha permanecido lo suficientemente alto como para que los bienes y servicios producidos en España hayan mantenido su cuota exportadora en el comercio mundial, todo ello en un contexto comercial caracterizado por la aparición de grandes productores como China e India en detrimento de potencias mundiales históricas como EE .UU, Reino Unido o Francia.

◆ PREVISIONES DE CRECIMIENTO PARA ESPAÑA

El FMI ha reducido en un 30% su pronóstico de crecimiento para España para 2011 hasta el 0.6%. Para 2010 la economía española continuará en recesión al reducirse en cuatro décimas.

Para 2011, las cifras oficiales hablan de un crecimiento del 1.3%, en Abril, el FMI había previsto un crecimiento del 0.9% en España. La Comisión Europea, en el mes de Mayo pronosticó una contracción del 0.4% en España y prevé un crecimiento del 0.8% en 2011.

El FMI, ha calculado que la zona euro crecerá un 1%, y en su conjunto el planeta crecerá un 4.6% por el impulso de Asia.

España: previsiones macroeconómicas

(Tasas interanuales, %)	1T10	2T10	3T10	4T10	2008	2009	2010	2011
Consumo hogares	-0,6	0,7	0,0	-0,8	-0,6	-5,0	-0,2	0,4
Consumo AA.PP.	1,5	2,0	0,5	1,8	5,5	3,9	1,4	0,2
FBCF	-9,9	-8,2	-8,3	-8,9	-4,4	-15,2	-8,8	-2,7
Equipo y otros productos	-8,8	-5,7	-7,2	-10,0	-2,7	-20,6	-7,9	-1,1
Construcción	-10,6	-9,7	-9,0	-8,3	-5,5	-11,1	-9,4	-3,7
Vivienda	-20,7	-18,1	-15,3	-11,9	-10,3	-24,5	-16,5	-5,6
Resto	-2,8	-3,7	-4,8	-6,0	-0,4	1,6	-4,3	-2,4
Var. existencias (*)	0,0	0,0	0,0	0,0	0,1	0,0	0,0	0,0
Demanda nacional (*)	-2,5	-1,2	-1,8	-2,1	-0,5	-6,4	-1,9	-0,4
Exportaciones	8,0	7,4	3,5	2,2	-1,0	-11,3	5,3	5,6
Importaciones	2,6	3,2	-2,3	-4,3	-4,9	-17,7	-0,2	0,9
Saldo exterior (*)	1,2	0,9	1,4	1,6	1,4	2,8	1,3	1,1
PIB pm (% a/a)	-1,3	-0,3	-0,4	-0,8	0,9	-3,6	-0,6	0,7
PIB pm (% tt)	0,1	0,1	-0,4	-0,3				
Pro-memoria								
PIB sin inversión en vivienda	-0,1	0,8	0,5	0,2	2,0	-1,8	0,4	1,1
PIB sin construcción	0,3	1,3	1,0	0,8	2,3	-2,2	0,8	1,5
Empleo total (EPA)	-3,6	-2,6	-2,4	-2,1	-0,5	-6,8	-2,7	-0,3
Tasa de Paro (% Pob. Activa)	20,0	19,3	18,9	19,4	11,3	18,0	19,4	19,2
Empleo total (e.t.c.)	-3,6	-2,7	-2,5	-2,2	-0,6	-6,7	-2,7	-0,5

(*) contribuciones al crecimiento

Fuente: INE y previsiones BBVA Research

DEFINICIONES

► *El banco Central Europeo*, es la entidad encargada de regular el volumen de liquidez total que debe haber en el sistema financiero. En situaciones normales se guía por la evolución de la inflación para calcular la cantidad óptima y que regula a través de los tipos de interés. La crisis ha obligado durante el último año a establecer un funcionamiento de emergencia por el que provee de liquidez, limitada al tipo fijo del 1%.

► *Mercado Intercambiario*, es el mercado donde los bancos se prestan dinero entre ellos. Estos préstamos se hacen a cambio de un tipo de interés que varía en función de la entidad y habilidad de los brokers.

► *El euribor*, es el indicador más conocido del mercado interbancario, y el tipo de interés medio al que se presta el dinero los bancos a más de un día. El eonia es el precio medio de las operaciones a un día.

► *Las Cámaras de Compensación*, son unas organizaciones que intermedian entre un prestamista y un prestatario para garantizar la operación y velar para que los avales siempre tengan el valor necesario para cubrir la cantidad prestada.

► *Subasta de Liquidez*. Es el principal instrumento del Banco Central Europeo para inyectar dinero en el sistema financiero. La cantidad la decide el propio Banco Central Europeo en función de las necesidades del momento y el dinero es ilimitado y a tipo fijo. El Banco Central Europeo da a cada banco lo que necesita.

Empresas y familias están inmersas en un proceso de reducción de gasto para mejorar su posición de cara al fuerte crecimiento del endeudamiento. En el ingreso de las familias se ha visto afectado por el ajuste de sus rentas salariales, producto de la disminución observada en el empleo.

Las caídas en el precio de los activos han tenido un efecto directo sobre la valuación de la riqueza de las familias. Así, el ahorro de los hogares españoles ha tenido uno de los aumentos más significativos en Europa desde el inicio de la crisis.

El ajuste que se viene percibiendo en ciertas partes del sector privado, como consecuencia de la corrección de determinados desequilibrios, necesita corregirse en 2010 y en los próximos años con una serie de medidas para contener el crecimiento del déficit y de la deuda pública.

El deterioro en las cuentas públicas ha sido generalizado en todos los países de la UEM, el de España se encuentra entre los más elevados, tan sólo superado por Irlanda.

El deterioro del saldo presupuestario de las administraciones públicas españolas ha sido muy significativo y la deuda pública ha experimentado un fuerte aumento hasta situarse en el 52.2% del PIB en 2009, ésta permanece en niveles comparativamente bajos respecto al 78.7% registrado por la media de países de la UEM. (Fuente EUROSTAT)

Este deterioro generalizado del saldo presupuestario y el crecimiento sostenido de la deuda pública europea ha puesto en cuestión los niveles de solvencia de sus administraciones públicas.

Esta incertidumbre se ha reflejado tanto en la rebaja de la calificación de la deuda pública de países como Grecia, Portugal o España, así como el incremento de los diferenciales soberanos con respecto al bono alemán. Como consecuencia de ello, el aumento de las primas de riesgo de la deuda pública repercute en un mayor coste de financiación del sector privado, penalizando la inversión privada y el crecimiento a medio y largo plazo.

El deterioro progresivo de las cuentas públicas españolas y de la confianza de los mercados en la solvencia de las administraciones públicas produjo la presentación de un plan de ajuste fiscal en varias etapas por parte del Gobierno.

El proceso comenzó con los Presupuestos Generales del Estado para 2010, donde se contemplaba la subida del IVA y de las rentas del capital y de la retirada de parte de los estímulos fiscales aprobados en 2008. El conjunto de todas estas medidas suponen un recorte del déficit 1.7 p.p. del PIB.

A estas medidas se le añadieron las aprobadas en la actualización del Programa de Estabilidad para 2009-2013, que dieron lugar al Plan de Acción Inmediata 2010, que representó un recorte adicional del gasto del Estado, y las medidas extraordinarias para la reducción del déficit público aprobadas en Consejo de Ministros de 20 de Mayo tras las tensiones registradas en los mercados internacionales a comienzos de mes.

El conjunto de estas últimas medidas, que no suponen un cambio en los objetivos a medio plazo, sino un adelanto temporal del proceso de consolidación fiscal. Entre las medidas de mayor impacto se incluye la reducción y congelación de los salarios públicos y el recorte adicional de la inversión pública.

La evaluación de los efectos del ajuste fiscal sobre el crecimiento de la economía española en 2010 y 2011 se ve condicionada por otros elementos como son: las medidas dan certidumbre respecto al tamaño de la consolidación fiscal necesaria y a su composición.

Las medidas de ajuste aceleran en el tiempo el programa de consolidación fiscal ya anunciado, sin cambiar sus objetivos para 2013, sólo el ritmo de disminución del déficit público. Las medidas no conllevan reducciones adicionales del déficit público en el medio plazo sino un adelantamiento de las políticas fiscales que se hubieran llevado a cabo en 2012 y 2013.

Los efectos de la riqueza y el aumento de confianza que implica la consolidación fiscal pueden ser significativos, al restringir el crecimiento de la deuda pública, limitar el aumento de la prima de riesgo, imprimir credibilidad al plan y definir las políticas detrás del proceso de reducción del déficit.

En la última década, el número de oficinas en el sector financiero ha aumentado un 12% con un comportamiento muy asimétrico entre los bancos, que han reducido en un 5% el número de oficinas y las cajas de ahorros, que lo han aumentado en un 25%.

El reto hacia delante es abordar una reestructuración del sector que permita reducir esta sobrecapacidad en las entidades en las que se concentra este exceso de capacidad.

En un contexto de bajo crecimiento y destrucción de empleo, se ha producido un aumento de la tasa de mora del sistema financiero español. Dicho aumento es moderado cuando se compara con episodios previos de desaceleración de la economía.

Para poner la morosidad de las carteras de crédito en perspectiva, hay que tener en cuenta que una parte importante de los créditos tiene garantía real. De hecho, el 36% de la cartera de crédito lo constituye crédito vivienda.

Plan de ajuste del Estado se concreta en un paquete de medidas que se expuso ante la UE, y que tras varias propuestas y borradores se concreto en las medidas que se exponen en el siguiente cuadro.

En resumen, las medidas de ajuste fiscal presentadas por el Gobierno van dirigidas a cumplir con el objetivo del déficit del 3% en 2013. Con las últimas medidas del Gobierno, el déficit estructural se vería reducido entre 2009 y 2011, en torno a 4 p. p. El ajuste propuesto es exigente y ambicioso, no es la primera vez que la economía española afronta un reto similar. Durante el período 1993-1997 el déficit estructural se vio reducido en algo más de 4 p. p.

La consecución de dicho objetivo es factible si todos los niveles de administraciones públicas adoptan un compromiso firme y riguroso de contención del gasto corriente.

<u>PLAN DE AJUSTE</u>		
<i>Medidas</i>	<i>Reducción déficit público (% del PIB)</i>	<i>Detalles de las medidas</i>
Retirada medidas Discrecionales IRPF	2.7%	Plan E infraestructuras (0.8% PIB) Eliminación de la deducción 400
Aumento de de Los ingresos	1.0%	Subida 2 p.p. del IVA, tributación rentas de capital y otros impuestos Indirectos
Plan acción Inmediata público	0.5%	Reducción inversión y consumo
Plan ajuste presentado a la CE PIB)	1.5%	Reducción 5% en retribuciones y congelación salarial (0.6% PIB) Reducción inversión pública (0.6% No revalorización de pensiones y Políticas sociales
Impacto cíclico en El déficit	1.0%	Mejora cíclica hacia 2013
Medidas adicionales Necesarias	1.5%	reducción de la incertidumbre sobre plan de ajuste

◆ EL PARO EN 2010

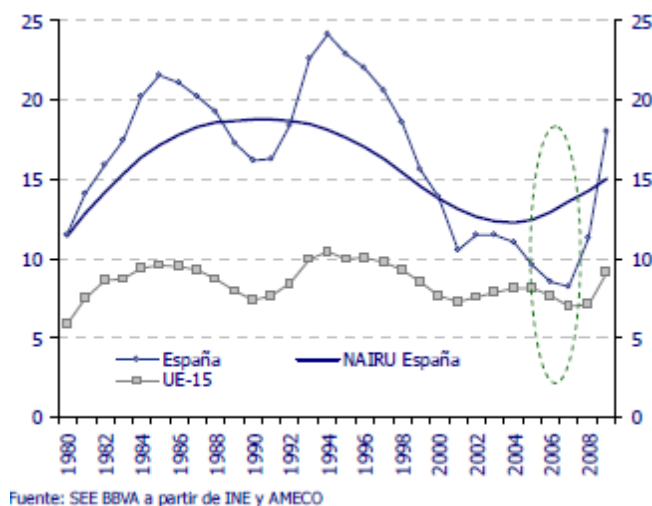
La destrucción de empleo se situó en torno a los 100 mil puestos de trabajo a tiempo completo en el primer trimestre de 2010, aunque muy por debajo de la concentración observada a principios de 2009. En síntesis, la debilidad de la actividad y del empleo continúa latente en los datos de coyuntura más relevantes conocidos para la primera parte del año.

El número de parados se incrementó en 32.800 personas en el segundo trimestre del año, con lo que la tasa de desempleo aumentó levemente, hasta el 20.09% y el volumen total de parados marcó un nuevo record.

En total, 4.645.500 personas estaban sin empleo al finalizar junio, lo que supone 508.000 parados más que un año atrás, según el INE.

En este segundo trimestre, la ocupación registró un fuerte aumento de 82.700 personas, hasta los 18.476.900 aunque no pudo absorber a todos los nuevos activos. De ahí, el aumento del paro y en el último año el número de ocupados ha bajado en 468.100 personas.

España vs. UE. Tasa de desempleo



Según la EPA, la población activa aumentó en 115.500 personas hasta 23.122.300 personas, el 0.5% más y 39.900 más que hace un año (el 0.17%).

La tasa de paro del **20.09%** alcanzada al cierre del segundo trimestre es cuatro centésimas superior a la del trimestre anterior y contrasta con la tasa del 17.9% existente un año atrás.

La tasa de desempleo alcanza su nivel más alto de la serie histórica comparable que arranca en 2001.

Los hombres adsorbieron los nuevos empleos creados en el trimestre, con 94.000 nuevos ocupados (+0.92%), mientras que entre las mujeres se destruyeron 11.300 puestos de trabajo (-0.14%).

En el último año, el número de parados se ha incrementado en 508.000 desempleados, implica un crecimiento del 12.3%, mientras que los empleos destruidos en este periodo suman 468.100 (-2.47%).

Entre Abril y Junio, el número de asalariados aumentó en 110.200 trabajadores (+ 0.72%) de los que 101.600 tenían contrato temporal (-3.7%) y sólo 8600 eran indefinidos (-1.9%).

Los hogares con todos sus miembros en paro se sitúan en 1.308.300. En el último año, los hogares donde todos sus miembros están parados se han incrementado en 190.000, un 17% más. Los hogares con todos sus miembros ocupados se redujeron en 19600 en el trimestre y en 344.000 en un año.

El número de parados de larga duración se incrementó en el trimestre en 129.100 personas, un 7.7% más.

Por sectores, en este trimestre en la construcción descendieron los parados en 73.900, los servicios 61.500 y en la industria 35.700. La agricultura aumento el número de parados hasta las 36.800 personas.



◆ LOS DATOS POR COMUNIDADES

El mayor aumento de parados se dio en Andalucía con 23.200 parados más, la Comunidad Valenciana se situó con 18.600 más, Canarias 16.100 más, Madrid 11.200 más.

Las mayores bajadas se dan en Murcia con 13.900 menos, Aragón 8000 y Baleares 6700.

Las tasas de paro más bajas se dan en el País vasco 10.40%, Navarra 10.96%, la Rioja 12.19% y Cantabria con 13.89%.

Del otro lado, las tasas más elevadas se dan en Canarias con un 29.48%, Andalucía con un 27.78% y la Comunidad Valenciana con un 23.83%.

PARO JUVENIL

◆ ANTECEDENTES

Para conocer la evolución del desempleo juvenil se han incluidos datos del tercer trimestre de 2009 donde se observa una tasa de temporalidad en los jóvenes de 18 a 34 años del 38.1%, y una tasa de paro del 24%.

**Tabla I. Situación laboral comparada de la población joven en España
Tercer trimestre de 2009**

	Población joven 18-34 años	Población de 16 a 64 años	Población de 35 a 64 años
Tasa de actividad ⁽¹⁾	78,6%	73,9%	74,1%
Tasa de empleo ⁽²⁾	59,7%	60,6%	63,8%
Población con contratos indefinidos ⁽³⁾	34,3%	37,4%	41,5%
Población con contratos temporales ⁽⁴⁾	20,5%	13,1%	9,2%
Población con contratos temporales de menos de un año ⁽⁵⁾	14,9%	9,5%	6,7%
Tasa de temporalidad ⁽⁶⁾	38,1%	25,9%	18,1%
Tasa de paro ⁽⁷⁾	24,0%	18,0%	14,0%

◆ SITUACIÓN ACTUAL

La desaceleración en el crecimiento del empleo mundial, el crecimiento del desempleo y del subempleo han afectado a los jóvenes. La juventud actualmente se enfrenta a un progresivo déficit de oportunidades de trabajo y altos niveles de incertidumbre económica y social.

Que los jóvenes de hoy tienen mejor nivel educativo, no implica que no tengan problemas para encontrar trabajo, existan altas tasas de desempleo de los jóvenes con grados de educación superior.

Los jóvenes son más vulnerables que los adultos en tiempos económicos difíciles, se busca en los perfiles la experiencia anterior, por lo que

la inserción en el mercado laboral es más difícil. A esto se une que la mayoría no tiene recursos financieros para reubicarse, nacional o internacionalmente, en búsqueda de trabajo.

En términos generales, aquellas comunidades autónomas cuya tasa de desempleo ha experimentado un aumento mayor son las que exhibían una tasa de temporalidad más elevada en el período precrisis.

La economía necesita crecer por encima del 1% para crear empleo. Desde mediados de la década de los 90 fueron necesarias tasas de crecimiento económico interanuales superiores al 1.3% para incrementar el nº de ocupados. Sin embargo, cuando se excluye el sector de la construcción del análisis, el resto de la economía tan solo necesita crecer por encima del 1.1% para generar empleo.

Precisiones

► **Demanda de empleo**, solicitud de empleo por cuenta ajena realizada por un trabajador ante una unidad o gestión del organismo que posee las competencias, con el fin de insertarse o reinsertarse en una actividad laboral, o si ya posee un trabajo, para conseguir otro o cambiar a uno mejor.

No todas las inscripciones se consideran demandas de empleo. Si el trabajador especifica que está sólo interesado en participar en un servicio en concreto, no figura como demandante de empleo, aunque sí como inscrito. También hay que resaltar que la condición de demandante de empleo no es equivalente a la de demandante en paro.

Para el cálculo del paro registrado se parte del total de los demandantes de empleo y se excluyen a los colectivos relacionados en la O.M. de 11 de marzo de 1985 (BOE 14/03/1985).

► **Ocupabilidad**, es la posibilidad de que un parado registrado consiga encontrar un empleo. Ésta se mide en función de cuatro variables: antigüedad en el paro, ámbito geográfico de búsqueda de empleo, nº de ocupaciones demandadas y tipo de prestación percibida.

► **Qué es trabajo digno**, un empleo en el que se respeten y cumplan los derechos laborales y de S.S. Un empleo de calidad, donde esté asegurado el principio de igualdad de trato y de oportunidades, la seguridad y la protección de la salud en el trabajo. Un empleo que haga frente a la precariedad laboral, a la temporalidad excesiva y a la segmentación del mercado de trabajo, favoreciendo la cohesión social.

► **Qué es la explotación laboral**, el engaño, el abuso de una situación de necesidad, imposición de conductas de trabajo especialmente lesivas, que determinan el paso de una infracción social a un delito contra los derechos de los trabajadores, del empleo irregular a la explotación laboral. No hay consentimiento del trabajador o trabajadora cuando existe una situación de vulnerabilidad o necesidad; la falta de alternativas económicas, el desconocimiento de los derechos, la situación administrativa irregular, la carencia de rentas sustitutivas de trabajo o de redes sociales y familiares de apoyo, la coacción, el engaño, pueden determinar la aceptación de unas condiciones de empleo que en realidad son impuestas y restringen, perjudican o suprimen derechos reconocidos legalmente.

► **Tasa de actividad**, porcentaje de personas activas sobre el total de personas de su misma edad.

► **Tasa de empleo**, porcentaje de personas ocupadas sobre el total de su misma edad.

► **Población con contratos indefinidos**, porcentaje de personas con contrato indefinido sobre el total de las personas de su misma edad.

► **Población con contratos temporales**, porcentaje de personas con contrato temporal sobre el total de las personas de su misma edad.

► **Población con contratos temporales de menos de un año**, porcentaje de personas con contrato temporal de menos de un año de duración sobre el total de personas de su misma edad.

► **Tasa de temporalidad**, porcentaje de personas asalariadas con contrato temporal sobre el total de personas asalariadas de su misma edad.

► **Tasa de paro**, porcentaje de personas en paro sobre el total de personas activas de su misma edad.

España (4/10)

Tercer trimestre de 2009

Población joven y trabajo

	Total	18-24 años	25-29 años	30-34 años	Hombres	Mujeres
Condiciones laborales de la población joven						
Población joven en paro	2.082.865	810.340	655.903	616.622	1.161.655	921.210
Tasa de paro ⁽⁵⁾	24,0%	37,3%	22,2%	17,4%	24,7%	23,2%
Variación interanual	54,51%	50,83%	48,98%	66,40%	64,40%	43,60%
Población joven inactiva	2.362.202	1.385.776	488.576	487.850	969.553	1.392.649
%/total población de su misma edad	21,4%	38,9%	14,2%	12,1%	17,1%	26,0%
Variación interanual	2,50%	5,23%	0,20%	-2,43%	10,75%	-2,55%
Población estudiante	1.276.154	1.037.067	167.748	71.339	608.709	667.445
%/total población de su misma edad	11,6%	29,1%	4,9%	1,8%	10,7%	12,4%
Variación interanual	6,66%	6,20%	1,57%	30,23%	8,40%	5,12%
Capacidad adquisitiva (euros netos anuales)						
Población joven sin salario	4.445.067	2.196.116	1.144.479	1.104.472	2.131.208	2.313.859
%/total población de su misma edad	40,3%	61,7%	33,3%	27,3%	37,5%	43,2%
Variación interanual	21,70%	18,44%	23,35%	26,87%	34,72%	11,75%
Hogares sin personas ocupadas	345.075	53.270	118.606	173.199	204.201	140.874
%/total hogares de su misma edad	12,6%	24,0%	14,1%	10,4%	12,6%	12,6%
%/total hogares sin personas ocupadas	6,4%	1,0%	2,2%	3,2%	3,8%	2,6%
Variación interanual	56,42%	31,36%	38,08%	83,96%	61,89%	49,13%
Salario persona joven	15.154,34	12.091,46	14.940,87	17.218,53	16.508,29	13.645,43
Variación interanual	1,79%					
Ingresos hogar joven	22.700,68	19.127,60	20.495,94	24.024,24	23.005,08	22.256,71
Variación interanual	-6,14%					

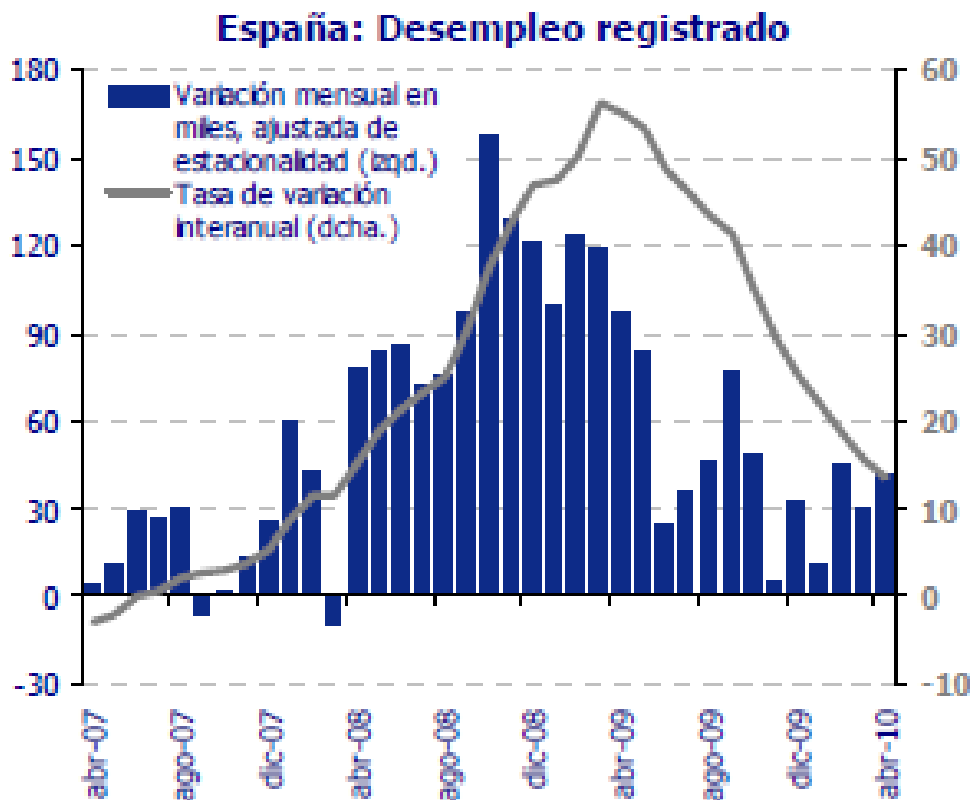
El número total de desempleados en España alcanzó los 4.166.613. Es el nivel más alto de toda la serie histórica comparable que arranca en 1996.

La tasa de paro entre los jóvenes fue del 37.8% en 2009, según la EPA, más de 20 puntos por encima de la media mundial. La destrucción de empleo en España ha sido más acusada que en otros países del entorno debido al modelo productivo.

Según las previsiones la tendencia alcista continuará si no se pone solución a este mal del mercado de trabajo.

En los dos últimos años de crisis, el número de jóvenes demandantes de empleo se ha duplicado y su tasa de desempleo se sitúa en torno al **40%**. En su mayoría son jóvenes que en la época del boom de la construcción abandonaron sus estudios y se colocaron en este sector, en el que tenían posibilidades de cobrar un buen sueldo sin cualificación. Las empresas cerraron y estos perdieron sus puestos de trabajo. Por otro lado, las compañías tuvieron que reajustar sus plantillas y despidieron a los que contaban con menos tiempo en la organización.

El empleo ha experimentado una moderación de su ritmo de contracción durante los últimos meses. El incremento del número de desempleados registrados en los Servicios Públicos de Empleo parece haberse estabilizado en torno a las 40 mil personas durante el último cuatrimestre, cifra inferior al promedio del segundo semestre de 2008 y primer trimestre de 2009 110 mil, pero por encima de la estimada durante el cuatrimestre precedente. Dada la reducción de la ocupación la tasa de desempleo se incrementó hasta alcanzar el 20% en el primer trimestre de 2010.



Fuente: SEE BBVA a partir de datos del SEPE

La productividad española, es una de las más bajas de la UE por lo que los expertos apuntan a que es necesario fomentar la creación de puestos de trabajo entre este colectivo.

Un informe de la patronal europea Business Europe así lo apuntaba. Además es un país donde trabaja una menor proporción de población que en la media de la UE según investigaciones del IESF. Por tanto es necesaria la participación de mujeres y jóvenes en la economía española.

Las cinco reformas laborales que han modificado el Estatuto de los Trabajadores de 1980, la temporalidad ha tenido un peso especial en cada una de ellas, los jóvenes menores de 25 años acceden a su primer trabajo por medio de contratos eventuales, de los que las empresas, a veces, han abusado para conseguir su flexibilidad.

- 1984, se reformó el mercado de trabajo para hacer frente a una tasa de paro del 20.6%. El gobierno socialista decidió impulsar la contratación temporal mediante el contrato de fomento de empleo. Se crearon dos mil de contratos eventuales hasta 1993.
- 1994, se trataron de corregir los excesos debidos a esas mediadas. Se eliminó el contrato de fomento d empleo, pero el empresario se refugió en el contrato eventual y en el de obra o servicio. La temporalidad se incrementó un 7%.
- 1997, se introdujo una nueva modalidad de contratos para la creación de indefinidos, con una indemnización menor en caso de despido improcedente por causas objetivas.
- En 2001, se modificó el criterio de lo que se consideraba un contrato a tiempo parcial y se favoreció que los temporales pasasen a ser indefinidos.
- 2006, tuvo como objetivo de la reforma recortar el alto índice de temporalidad que alcanzaba el 30%. Se establecieron unas subvenciones para la transformación de contratos temporales en fijos, pero con un límite de tiempo, por lo que resultó insuficiente.

Los datos obtenidos de la EPA y del EUROSTAT analizan a personas entre 16 y 34 años, de ellos el 51.44% son hombres y el 48.6% mujeres. Mas del 21% tiene ambos progenitores de nacionalidad extranjera y prácticamente la totalidad ha cursado estudios oficiales.

LA INCORPORACIÓN AL MERCADO LABORAL

La crisis económica ha provocado cambios en el mercado laboral y también en la sociedad. Según un informe elaborado por Adecco y su Fundación son cerca de 1.2 mill de hogares los que tiene a todos sus miembros en paro. Esto está provocando un cambio en el rol de la mujer, pasando esté a ser más activo en el mundo laboral.

Actualmente hay más de cuatro mill. de amas de casa en situación de inactividad dedicadas las labores del hogar, unas 500.000 menos que en 2008. Estas trabajadoras tiene entre 40 y 54 años con hijos, estudios primarios en puestos de acompañamiento escolar, telemarketing...

Los mayores de 55 años que llevan 2 o más años sin empleo cuentan con una baja cualificación profesional, donde predominan las mujeres que han desempeñado labores de limpieza o manipulación de alimentos.

En el caso de los hombres, predominan aquellos cuya trayectoria profesional se ha centrado en logística o en construcción.

Entre los demandantes de empleo con cualificación los perfiles más comunes son comerciales o dependientes. En términos cuantitativos fueron 196.300 varones los que abandonaron el mercado laboral en 2009, de los 42.000 pasaron a dedicarse a las tarea del domésticas.

Esta nueva situación del mercado de trabajo conlleva una mayor competencia a la hora de buscar trabajo a jóvenes e inmigrantes. Los jóvenes se ven obligados a aporta menos ingresos a la unidad familiar y tener que optar a puestos de mayor duración.

Caso muy especial es de los inmigrantes, dado que en su mayoría estaban empleados en la construcción, por lo que la demanda de empleo por parte de este colectivo está en torno al 60% con respecto a hace unos años. Se está produciendo una migración del sector de la construcción a la hostelería (según Adecco).

La incorporación al mercado de trabajo en los jóvenes

El 65.5% de los jóvenes entre 16 y 34 años obtuvieron un empleo de más de tres meses de duración tras finalizar o dejar por última vez los estudios.

Un 13.6% trabajaba en el momento de dejarlos y un 19.7% *no encontró ocupación remunerada al concluirlos*.

Por sexo, el porcentaje de hombres supera al de mujeres, tanto si iniciaron el empleo al finalizar los estudios (67.3% frente a 63.6%) como si ya trabajaban en el momento de dejarlos (14.1% frente a 13.1%).

Sobre el periodo de fin de los estudios y el inicio del trabajo, la mitad de los jóvenes tuvo que esperar al menos 1 año para encontrar empleo tras finalizar su formación.

Por sexo, el 51.1% de las mujeres y el 48.8% de los hombres tardaron al menos un año en encontrar trabajo.

El **29.1%** de los hombres obtuvo empleo en menos de un mes tras finalizar sus estudios, *frente al 26.9% de las mujeres*.

Con carácter general, cuanto mayor es el nivel de formación, menor es el tiempo transcurrido en encontrar un empleo de cierta entidad. Pero dentro de esta cualificación puede surgir lo que se ha venido denominando sobrecualificación.

Personas entre 16 y 34 años que habiendo cursado estudios oficiales, hubiesen trabajado en un empleo de más de tres meses de duración tras finalizar o dejar los estudios, según el número de meses transcurridos entre que dejaron los estudios y la fecha en que comenzaron a trabajar, por sexo (en %)

	Ambos sexos		Varones	Mujeres
Menos de 1 mes	28,08	29,09	26,91	
De 1 a menos de 3 meses	6,69	7,25	6,03	
De 3 a menos de 6 meses	8,08	7,91	8,27	
De 6 a menos de 9 meses	4,55	4,33	4,81	
De 9 meses a a menos de 11	2,74	2,60	2,89	
De 1 año a menos de 2 años	15,56	15,10	16,09	
De 2 años a menos de 3 años	9,44	9,30	9,60	
De 3 años a menos de 5 años	10,29	10,46	10,09	
De 5 años a menos de 10 años	9,95	9,59	10,37	
10 años o más	4,63	4,37	4,94	
Total	100,00	100,00	100,00	

FUENTE INE

Se entiende como **sobrecualificación** a la inadecuación entre la formación de los y las jóvenes en relación con el puesto de trabajo al que acceden, es decir, licenciado en derecho que desarrolla labores de administrativo y en ocasiones labores superiores pero percibiendo la retribución por categoría profesional de administrativo.

Un ejemplo de lo que sucederá a lo largo de los próximos meses será en el campo de la ingeniería.

La ingeniería perderá en torno a 9000 empleos a lo largo de este año. El recorte en la inversión en obra pública que va hacer el Ministerio de Fomento no sólo afectará a las constructoras.

Las empresas de ingeniería el año 2009 perdieron 2000 puestos de trabajo de ingenieros y constructores y las provisiones son que en este ejercicio se pierda en torno al 18% del total.

Formar a un ingeniero cuesta 60.000€, si el puesto de trabajo se pierde se descapitaliza un sector que se ha labrado un importante prestigio en infraestructuras en todo el mundo. El Ministerio de Medio Ambiente ha reducido la licitación un 66%.

Además estos jóvenes con una formación superior en muchos casos se verán abocados a la realización de empleos de inferior categoría y retribución salarial, que como efecto rebote provocará que jóvenes con menos cualificación queden fuera del mercado laboral.

El trabajo durante los estudios

Dentro del grupo analizado cabe destacar que una de cada cuatro personas realizó un trabajo remunerado mientras cursaba estudios oficiales, más de 2.2 millones de jóvenes de esa edad (18.8% del total) trabajó durante los estudios.

Otro 2.7% lo hizo durante las vacaciones y un 2.8% realizó un trabajo remunerado tanto durante los estudios como en una interrupción.

Por sexo, el 24.9% de las mujeres trabajó durante sus estudios, frente al 23.6% de los varones.

El porcentaje de personas que dice haber tenido un trabajo remunerado durante los estudios alcanza el 28.5% en el tramo de 23 a 25 años.

Considerando las personas que habiendo cursado estudios oficiales realizaron algún trabajo remunerado, cabe destacar que en ocho de cada diez casos ese empleo no formaba parte del programa de estudios oficiales.

Personas entre 16 y 34 años que han cursado estudios oficiales, según realicen o no algún trabajo remunerado mientras los cursaban o durante una interrupción de los mismos (en %)

	Ambos		
	sexos	Varones	Mujeres
Sí, durante los estudios	18,80	17,63	20,04
Sí, sólo durante una interrupción	2,70	3,05	2,33
Sí, durante una interrupción y mientras cursaba estudios	2,75	2,96	2,53
No	74,36	75,05	73,62
No Sabe	1,39	1,31	1,49
Total	100,00	100,00	100,00

FUENTE INE

Duración del primer empleo tras finalizar los estudios

Según la duración del primer empleo tras finalizar los estudios, se observa que uno de cada cinco jóvenes de 13 a 34 años lo mantuvo entre uno y dos años.

El 14.7% de estas personas al empleo les duró menos de cinco meses.

Por sexo, las mujeres superan a los hombres en los empleos de duración inferior a dos años. Las mayores diferencias se dan si la duración del empleo es menor de cinco meses (15.7% frente a 13.9%) y si es entre uno y dos años (21.1% frente a 129.5%)

Para trabajos con una duración mayor de tres años el *porcentaje de varones es de 34.8%* superando al de las *mujeres que es del 31.9%*.

Personas entre 16 y 34 años que tuviesen, en el momento de finalizar los estudios oficiales o tras finalizarlos, un empleo remunerado de más de tres meses de duración, según la duración de dicho empleo, por sexo (en %)

	De tres a menos de cinco meses	De seis a menos de 12 meses	De un año a menos de dos años	De dos años a menos de tres años	De 3 o más años	No sabe / no clasificable *	Total
Ambos sexos	14,74	12,40	20,23	12,63	33,48	6,53	100,00
Varones	13,92	11,98	19,46	12,87	34,80	6,97	100,00
Mujeres	15,69	12,89	21,13	12,35	31,93	6,01	100,00

* La categoría 'no clasificable' corresponde a personas que no han finalizado el empleo y por tanto no se puede calcular la duración del mismo

FUENTE INE

Búsqueda de empleo

La mayoría de jóvenes que encontró empleo lo hizo a través de familiares o amigos (47.9%) o enviando el currículum a una empresa (19.8%). Un 2% decidió crear su propio negocio.

Por sexo, el porcentaje de *hombres* que busco trabajo a través de familiares o amigos alcanzó el **52.4%**, frente al **42.7%** de las *mujeres*.

Por el contrario, el porcentaje de mujeres que encontró empleo mediante el envío de currículum a las empresas se elevó al 23.3% frente al 16.9% de los varones.

El porcentaje de mujeres fue mayor que el de los hombres entre quienes encontraron trabajo en la misma empresa donde realizaron prácticas previas (3.2% frente a 2.7%).

Ocupación, situación profesional, tipo de contrato y jornada

El 23.6% de la personas entre 16 y 34 años que acabó sus estudios encontró empleo como Trabajadores de servicios de restauración, personales, protección y vendedores de comercio.

Un 17.1% trabajó en Artesanos y trabajadores de la industria, construcción y minería y un 15.7% fueron Trabajadores no cualificados.

Personas entre 16 y 34 años con empleo después de terminar sus estudios ¹, según el tipo de ocupación desempeñada en dicho empleo, por sexo (en %)

Tipo de ocupación	Total	Varones	Mujeres
Total	100,00	100,00	100,00
Fuerzas Armadas	2,69	3,39	1,87
Dirección de las empresas y de la Administración Pública	1,91	1,95	1,86
Técnicos y profesionales científicos e intelectuales	9,62	7,62	11,98
Técnicos y profesionales de apoyo	11,19	9,53	13,15
Empleados de tipo administrativo	10,21	5,16	16,14
Trabajadores de servicios de restauración, personales, protección y vendedores de comercio	23,64	14,14	34,76
Trabajadores cualificados en agricultura y pesca	1,33	1,91	0,65
Artesanos y trabajadores cualificados de industrias manufac., construc., y minería, excepto operadores	17,07	28,26	3,95
Operadores de instalaciones y maquinaria; montadores	6,65	9,63	3,17
Trabajadores no cualificados	15,68	18,42	12,47

¹ Incluye tanto a las personas que estaban realizando un trabajo de más de tres meses de duración en el momento de finalizar sus estudios oficiales por última vez, como a las que lo encontraron tras dejar dichos estudios

FUENTE INE

Por sexo, los hombres los mayores porcentajes se dan en las categorías de Artesanos y trabajadores de la industria, construcción y minería (28.3%), Trabajadores no cualificados (18.4%) y trabajadores de servicios de restauración, personales, protección y vendedores de comercio (14.1%).

Entre las mujeres, las trabajadoras del servicio de restauración, personales, protección y vendedoras de comercio (34.8%), Empleadas administrativas (16.1%) y técnicas y profesionales de apoyo (13.2%).

Por grupos de edad, el tramo de 26 a 34 años presenta el mayor porcentaje en el Grupo de Dirección de Empresas y de administración pública (89.4%).

Los tramos de 23 a 25 años y de 20 a 22 años muestran los mayores porcentajes en el grupo de Artesanos y Trabajadores de la industria, construcción y minería (16.7% y 12.2%, respectivamente).

El tramo de 16 a 19 años registra el mayor porcentaje (4.1%) en el grupo de Trabajadores no cualificados.

Por lo que se refiere a la situación profesional, la mayoría (94.8%) trabajaba por cuenta ajena, mientras que un 5.2% lo hizo por cuenta propia.

En cuanto al tipo de jornada de las personas entre 16 y 34 años que en el momento de dejar sus estudios oficiales estaban realizando un trabajo por cuenta ajena o lo encontraron después de finalizar los estudios.

El 86.3% trabajó a jornada completa y el 13.7% a jornada parcial. El porcentaje de contratos parciales es mayor en las mujeres y en los menores de 22 años.

Candidatos para hacer prácticas en el extranjero

La situación del mercado de trabajo exige personas muy cualificadas, donde los idiomas son cada vez más importantes.

Realizar prácticas profesionales en otro país supone potenciar la adaptabilidad a los cambios, ya que iniciar un nuevo proyecto y adaptarse a él hace a la persona más eficaz y válida para la empresa.

También es necesaria la adaptabilidad a entornos multidisciplinares y multiculturales propios de un mundo tan globalizado, para que el candidato pueda tener un amplio conocimiento sobre nuevas formas de vivir y trabajar.

Los candidatos también necesitan una buena formación y experiencia para alcanzar un puesto de trabajo. En este sentido haber trabajado en el extranjero aporta una mayor oportunidad de desarrollo dentro de la empresa en el país de origen.

Las prácticas en el extranjero suponen conocer un nuevo idioma, en la mayoría de los casos el inglés.

El hecho de poder trabajar en empresas extranjeras de prestigio aporta unos conocimientos adicionales muy útiles a la hora de intentar introducirse en el mercado laboral. También hace más atractivo su currículum, pues ofrece un valor añadido a la formación y a la experiencia en un mundo donde cada vez son más numerosas las empresas que trabajan con países e idiomas diferentes.

La Juventud Española es Favorable a la Migración

El 91% considera que las personas deberían tener libertad para poder vivir y trabajar en cualquier país, aunque todavía existe un 9% que ve de forma negativa la diversidad cultural, racial y religiosa.

Según el Injuve, la inmigración es uno de los factores que explican nuestro crecimiento como país en la última década. Si vemos nuestra pirámide poblacional llegamos a la conclusión de que vamos a seguir necesitando jóvenes que vengan de otros países para garantizar la sostenibilidad de nuestro sistema productivo y nuestro sistema de bienestar.

LA TEMPORALIDAD

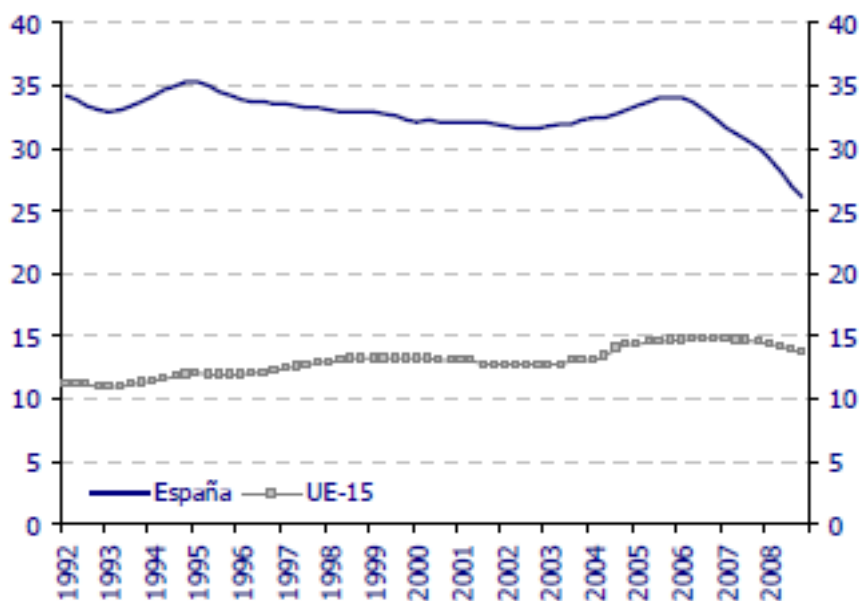
España es el segundo país de la UE con mayor porcentaje de trabajadores y trabajadoras con contrato temporal el 25.4%.

Por encima se sitúa Polonia con un 26.5% a la que sigue Portugal con un 22%. En Holanda, este tipo de contratos suponen el 18% del total, según datos del EUROSTAT.

En el conjunto de la UE, la tasa de contratos de duración determinada se sitúo en 2009 en el 13.5%.

El empleo a tiempo parcial España registro un 12.6%, por debajo de la media comunitaria del 18%.

Gráfico 2. España vs. UE15. Tasa de temporalidad (porcentaje de asalariados con contrato temporal)



Fuente: INE y Eurostat

Los países con más trabajadores a tiempo parcial son Holanda 47.7%, Suecia 26%, Alemania 24.5%, Dinamarca 25.2% y Reino Unido 25%.

En todos los Estado miembro la tasa de empleo masculina es superior a la de las mujeres salvo en Lituania.

La falta de oportunidades laborales está provocando que los universitarios retrasen su incorporación al mundo laboral y opten por hacer un master, según la escuela de negocios ESCP europe.

El desalentador panorama laboral esta provocando que el interés por la formación de postgrado se haya incrementado un 25% entre los recién licenciados. Así lo aseguran los últimos datos de la escuela de negocios ESCP europe.

Los jóvenes están concienciados de que ese empleo deseado que ansían desde hace tiempo se va a retrasar aún más. Optan por hacer master, MBA que les permitan diferenciarse en el mercado laboral y hacer contactos que les abran las puertas de las más importantes empresas.

Los más demandados son los postgrados de un año de duración que ofrecen prácticas y cuentan con una bolsa de empleo. Además están los de carácter internacional, que se imparten en inglés o en francés y proponen estancia en el extranjero.

LA PRESTACIÓN POR DESEMPLEO

Tres de cada diez parados demandantes de empleo sin relación laboral no recibe ningún tipo de prestación por desempleo, o lo que es lo mismo, más de un millón y medio de personas no dispone de ingresos, según el indicador de avance del mercado laboral de Afi-Agett de agosto.

El Presidente de la patronal de ETT'S, advirtió sobre el peligro de exclusión social de este colectivo ante el empeoramiento de las condiciones económicas.

En el lado opuesto, casi tres mill. de estos parados percibe alguna prestación lo que supone un aumento de más del 119% durante los tres últimos años.

La patronal de las empresas de trabajo temporal también estima una caída de la ocupación del 1.3% en octubre, una vez que pasen los efectos estacionales del verano hasta los 18.5 mill. de ocupados.

Existen incógnitas sobre la evolución del empleo a finales de año, debido a que los ajustes en la Administración Pública y en la Obra Civil ya habrán concluido en esas fechas.

LA SINIESTRALIDAD LABORAL

La siniestralidad laboral en España ha descendido un 15%. Durante 2009, se produjo un descenso del 27.28% en número de accidentes con baja.

El número de accidentes con población ocupada se redujo en el año en un 24.39%, pasando de 5067 a 3831 accidentes.

El número absoluto de accidentes durante el periodo de enero a mayo ha disminuido en un 15%, y se confirma la disminución del índice de incidencia, que se sitúa en 3680 por debajo del índice medio nacional y Cantabria se ha situado como la cuarta Comunidad Autónoma con el índice más bajo y la tercera en reducción porcentual del índice de incidencia.

Respecto de los trabajadores autónomos, se ha elaborado un informe a partir de 2000 entrevistas a trabajadoras por cuenta propia por ATA, según el cual la crisis de sus negocios y la doble jornada laboral están pasando factura a la salud de estas trabajadoras.

Uno de los trastornos es el estrés. Este informe revela que el 73% de las emprendedoras se sienten nerviosas muy a menudo; el 87% se encuentran desanimadas y el 69% dicen estar intranquilas y agotadas.

El 84% no tiene un horario fijo de trabajo. El 76% trabajan más de 35 horas a la semana y saben a qué hora abren el negocio pero no sabe a qué hora cerrarán.

ATA subraya que la doble jornada laboral (dentro y fuera del trabajo) está haciendo mella en la salud de las autónomas a través de los estados de intranquilidad, apnea, insomnio, migrañas... estos datos coinciden con los de la Agencia Europea para la Seguridad y Salud en el Trabajo, que apuntan que uno de cada cuatro autónomos de la UE sufre estrés por culpa del trabajo.

ANEXO

AÑO EUROPEO DE LUCHA CONTRA LA POBREZA Y LA EXCLUSIÓN SOCIAL

El año 2010 es el “Año Europeo de Lucha contra la pobreza y la exclusión social”. Los objetivos principales son sensibilizar a los ciudadanos sobre esta cuestión y renovar el compromiso político de la UE y los Estados miembros con la lucha contra la pobreza y la exclusión social.

Casi 84 millones de europeos corren el riesgo de caer en la pobreza, viven en la inseguridad.

◆ QUIEN ESTÁ EN SITUACIÓN DE RIESGO

Cualquiera podría caer en la pobreza en algún momento de su vida. Sin embargo, algunos colectivos corren un riesgo mayor de caer en la pobreza, como por ejemplo familias con hijos, familias monoparentales, ancianos, discapacitados, inmigrantes... en todas las categorías las mujeres se ven más afectadas que los hombres.

La pobreza está íntimamente ligada a la exclusión social:

► el tener una vivienda precaria, carecer de hogar, el padecer mala salud, el no tener acceso a la atención sanitaria, el acceso limitado a la educación, a la formación, a las actividades de ocio, a la exclusión financiera y el endeudamiento excesivo, el acceso limitado a la tecnología moderna.

◆ POBREZA INFANTIL

Alrededor de 19 millones de niños viven en la pobreza de la UE. Los niños que se crían en hogares pobres tiene más probabilidades de seguir siendo pobres el resto de sus vidas y lo mismo ocurre con sus descendientes.

Los niños en situación de pobreza se enfrentan a una serie de dificultades interrelacionadas como la vivienda precaria, atención sanitaria deficiente, menos oportunidades educativas, carencia de alimentos y ropa de calidad.

EN 2006, EL Consejo Europeo dio prioridad absoluta a la eliminación de la pobreza infantil en la UE. Los gobiernos de los Estados miembros se han comprometido a desarrollar planes estratégicos a largo plazo para prevenir y eliminar la pobreza infantil que abarca una amplia gama de políticas sociales, culturales y económicas.

◆ CARENCIA DE HOGAR

El acceso a la vivienda es un derecho fundamental y todo el mundo debería disponer de un techo seguro donde cobijarse. Sin embargo, miles de europeos carecen de hogar.

Las personas pueden quedarse sin hogar por diversas razones, ejemplo tras perder su trabajo, al huir de la violencia doméstica. Muchas personas corren el riesgo de vivir en la calle y de sufrir enfermedades mentales, caer en las drogas o en el alcohol.

- ▶ la precariedad de la vivienda o un porcentaje excesivo de los costes de esta en el presupuesto pueden agravar la exclusión social.
- ▶ las medidas para combatir la carencia de hogar y la exclusión de la vivienda están recogidas en la Estrategia de Protección Social e Inclusión Social de la UE, que tiene como objetivo coordinar las medidas de los Estados miembros y fomentar el intercambio de buenas prácticas.

◆ GRUPOS VULNERABLES

Algunos sectores de la población corren más riesgo de caer en la pobreza y la exclusión social como por ejemplo las familias monoparentales, los ancianos, los discapacitados, los inmigrantes, las familias numerosas...

Estos grupos presentan tasas de empleo muy bajas con más porcentaje de abandono escolar, con más probabilidades de sufrir exclusión social y financiera que otros sectores de la sociedad.

La UE quiere conocer mejor las razones por las que estos grupos se ven afectados a menudo por la pobreza y aprender a integrarlos en la sociedad.

El objetivo es mejorar la situación de estos grupos:

- ▶ apoyando la integración de los inmigrantes, de las minorías étnicas en el mercado laboral.
- ▶ fomentando el empleo de personas con discapacidad.
- ▶ adoptando medidas de igualdad de trato para combatir la discriminación.

◆ EXCLUSIÓN FINANCIERA

El empleo de calidad es el factor más importante a la hora de sacar a las personas de la pobreza y fomentar la inclusión social.

Los más vulnerables de la sociedad con las personas jóvenes, los ancianos, las familias monoparentales, las personas poco cualificadas, los discapacitados, tienen menos probabilidades de encontrar un empleo seguro y estable. Tiene más probabilidades de verse afectados por la crisis económica y financiera que está atravesando Europa actualmente.

La UE dispone de instrumentos políticos, de financiación para mejorar las oportunidades de empleo de los grupos socialmente excluidos.

La “Estrategia Europea de Empleo”, se encarga de crear empleos mejores para todos los europeos.

El Fondo Social Europeo y otros programas de la UE proporcionan financiación específica para la educación, formación, apoyo al lugar de trabajo para ayudar a personas vulnerables a encontrar o mantener un empleo.

◆ INCLUSIÓN ACTIVA

Es un esfuerzo para combatir la pobreza y la exclusión, la UE anima a los Estados miembros a elaborar políticas de inclusión activa. La inclusión activa consiste en emplear al mayor número posible de personas y garantizar que aquellos que no consigan entrar en el mercado laboral cuenten con el apoyo necesario para poder llevar una vida plena.

La inclusión activa gira en torno a tres principios comunes:

- ▶ proporcionar un complemento adecuado a los ingresos para evitar la exclusión
- ▶ ayudar a aquellos que sean aptos para el trabajo a conseguir y mantener un empleo mediante un mercado laboral integrador
- ▶ facilitar el acceso a los servicios de calidad como ayudas de vivienda, atención sanitaria, cuidado infantil...

La UE fomentará el desarrollo de la inclusión activa en la coordinación de medidas a nivel europeo y facilitando el intercambio de experiencias entre los Estados miembros.

◆ PARO JUVENIL MUNDIAL

La tasa mundial de desempleo juvenil seguirá al alza durante este año, hasta alcanzar la cifra Record de 81.2 millones de parados, lo que equivale al 13.1% de los 620 millones de personas de este colectivo en edad de trabajar, según la OIT, (Organización Internacional Trabajo).

En el informe “Tendencias Mundiales del empleo juvenil 2010”, la OIT advierte sobre el riesgo de la crisis, deje como legado una generación perdida de jóvenes, por el incremento en 7.8 millones de parados de entre 15 y 24 años desde que estallará la crisis hasta 2009.

En concreto la tasa de paro juvenil en el mundo paso del 11.9% en 2007 al 13% del último año, mientras que en 2008 y 2009 se registró el mayor cambio anual de los últimos 20 años, al incrementar la tasa de paro en un punto porcentual y revirtió la tendencia a la baja previa coyuntura económica.

En 2010, en las economías en desarrollo (donde vive el 90% de los jóvenes), la juventud es más vulnerable al desempleo y la pobreza, por lo que la crisis se traduce en menor cantidad de horas trabajadas y en reducción de salarios para los pocos que pueden mantener un empleo formal.

En consecuencia, 152 mill de jóvenes (cerca del 28% de todos los jóvenes empleados en el mundo) trabajaron en 2008 pero permanecieron en la pobreza extrema al disponer de menos de 1.25 dólares al día.

La Unión Europea registró un aumento del 4.6% del desempleo juvenil en 2009, su mayor subía de la historia, y especialmente acentuada en países como España y Reino Unido, donde la crisis golpeó de forma especial al sector juvenil.

La OIT calcula que las tasas de desempleo continúen subiendo en Oriente Medio y en África del Norte. Para superar este problema la OIT recomienda a los gobiernos que no dejen de invertir en educación y que generen políticas de inserción laboral para jóvenes.

La OIT ha exhortado a los gobiernos para evaluar las estrategias que hagan frente a la desventaja laboral de los jóvenes, así como impulsar programas que combinen políticas educativas y laborales.

Es la consecuencia de una crisis que ha hecho que el desempleo juvenil en el mundo alcance el nivel más alto de la historia: de los 620 mill de jóvenes económicamente activos entre 15 y 24 años que había en 2009, 81 millones estaban desempleados; 7.8 millones más que al comienzo de la crisis, en 2007, según la OIT. La tasa de paro juvenil llega al 13%.

El paro entre los jóvenes tiene además más dificultades para encontrar trabajo que los hombres jóvenes, por ello, la tasa de paro femenino fue del 13.2%, mientras que la de los hombres fue algo inferior, del 12.9%.

La recuperación llegará también más tarde para el empleo juvenil. La OIT estima que el desempleo entre los jóvenes durante este año, hasta alcanzar una tasa del 13.1%.

Los expertos alertan de que estos números tienen consecuencias, el propio sistema del bienestar quedaría en entredicho, ya que los jóvenes se incorporarían tardíamente y en peores condiciones al mercado laboral, y por tanto, no contribuirán a los sistemas de seguridad social y a las arcas de impuestos hasta ese momento.

◆ RIESGO DE POBREZA EN EMPLEADOS JOVENES

En términos de tasa de paro, el impacto del desempleo ha sido mayor entre los jóvenes que entre los adultos. Entre 2008 y 2009, la tasa juvenil creció en un punto porcentual, mientras que la de los adultos se elevó en 0.5 puntos. Si entre 2007 y 2009, el paro juvenil aumentó en 7.8 millones de personas, en los diez años anteriores a la crisis el ritmo medio de crecimiento de desempleo entre los jóvenes fue de 191.000 por año.

El informe señala que en las economías en desarrollo, donde vive el 90% de los jóvenes, la juventud es más vulnerable al subempleo y la pobreza.

En los países con una renta per cápita más baja, la crisis supone menos horas trabajadas y, por tanto, reducción de salarios para los pocos que pueden mantener un empleo formal, y aumento del empleo en una economía informal que cada vez cuenta con más mano de obra.

La OIT estima que 152 millones de jóvenes trabajaron en 2008 peor, permanecieron en la pobreza extrema en hogares que viven con menos de 1.25 dólares por persona y día.

♦ LA POBREZA EN ESPAÑA

El 19.5% de la población residente en España estaba por debajo del umbral de la pobreza relativa en el año 2009, en línea con los niveles de 2008 (19.6%), según la última “Encuesta de Condiciones de Vida” del INE.

Asimismo, hasta uno de cada tres hogares no tenía capacidad de afrontar gastos imprevistos, un 5.8% más que en 2008 y el 13.7% llegaba a fin de mes con mucha dificultad durante el pasado año, lo que supone un 1.5 puntos porcentuales más que en 2008.

Además el INE apunta que el número de hogares que no pudo permitirse ir de vacaciones al menos una vez al año alcanzó el 38.9%, un 5.4 más. El 7.2% tuvo retrasos en los pagos a la hora de abonar los gastos relacionados con la vivienda principal en los doce meses anteriores a la encuesta.

El 18.6% de los hogares con todos sus miembros activos parados presento retrasos en los pagos, mientras que el porcentaje se redujo al 6.3% cuando los miembros de la familia estaban ocupados.

Por edades, la mayor tasa de pobreza correspondió a los mayores de 65 años. Sin embargo, cabe destacar la disminución de la tasa de la pobreza de este grupo de edad a lo largo de los últimos tres años pasando de un 28.5% al 25.7% en 2009.

Esta tasa de pobreza se reduce si se tiene en cuenta el valor del alquiler imputado. El hecho de considerar en el cálculo el valor de la vivienda tanto en propiedad como en cesión gratuita, hace que la tasa de pobreza disminuya en todos los grupos de edad.

El 13.7% de los hogares españoles manifiesta tener muchas dificultades para llegar a fin de mes, lo que supone el valor más elevado de los últimos seis años y 1.5 puntos porcentuales más que el año anterior.