

2023

Paro registrado y Afiliación

Balance Anual

PARO REGISTRADO Y AFILIACIÓN EN EXTREMADURA

BALANCE 2023

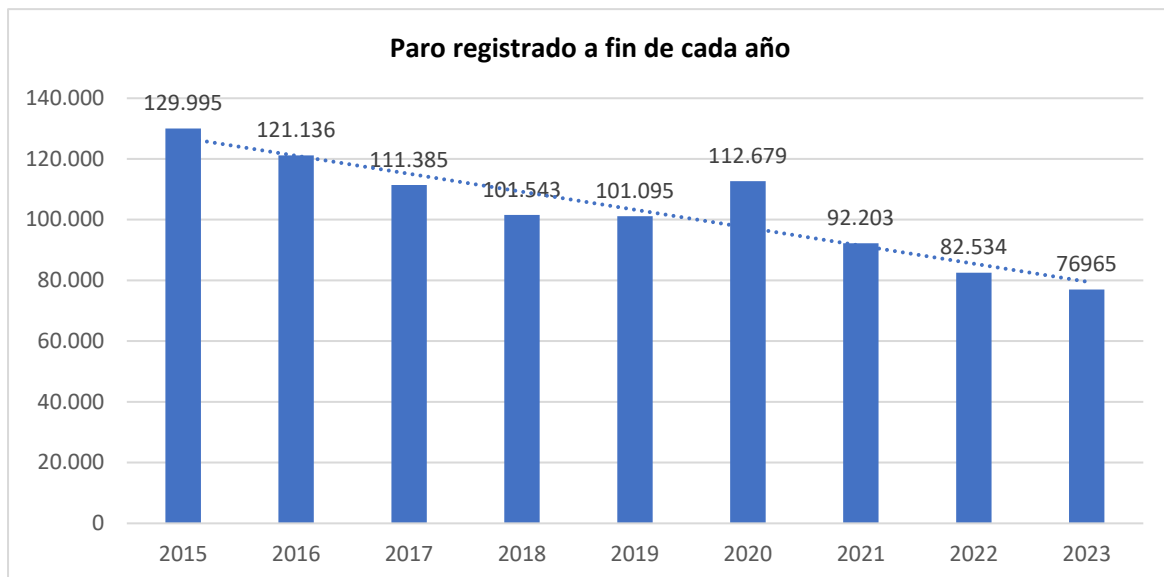
Con base en los datos publicados por el SEXPE y la Seguridad Social se realiza un análisis del comportamiento del paro registrado y la afiliación en el ejercicio 2023 en Extremadura cuyas principales conclusiones se resumen en:

- ✓ El mercado de trabajo extremeño y la afiliación a la seguridad social arroja en 2023 un balance favorable, aunque se aprecian algunos síntomas de ralentización en los últimos meses.
- ✓ El número de personas desempleadas registradas en las oficinas del SEPE en Extremadura al finalizar 2023 ha ascendido a 76.965. Es la menor cifra de desempleo a fines de año desde 2007.
- ✓ En relación con 2022 hay 5.569 parados menos, una caída del -6,75%, por encima de la media nacional (4,6%).
- ✓ El perfil de una persona parada en Extremadura es el de una mujer, del sector servicios, mayor de 45 años y parada de larga duración.
- ✓ El paro baja en 2023 en ambos sexos en términos interanuales. No obstante, el descenso beneficia a los hombres cuyo desempleo cae en 2.806 personas frente al descenso de 2.763 mujeres. El paro femenino sigue siendo predominante con un 63,3% del total regional. Esta feminización del desempleo sigue su tendencia de crecimiento.
- ✓ El desempleo cae en todos los sectores. Especialmente en el sector servicios (-3.157), aunque en porcentaje la mayor caída se registra en la agricultura (-15,11%).
- ✓ Avanza la terciarización del desempleo extremeño: el 73% de todo el paro registrado en Extremadura se ubica en el sector servicios.
- ✓ La caída del desempleo entre los jóvenes es de 938 parados menos (-13,96%). Los parados mayores de 45 años suponen el 58% del total regional.
- ✓ El paro de larga duración representa el 42,3% del total extremeño y es un peso porcentual que va creciendo. Dos de cada tres parados de larga duración son mujeres.
- ✓ El 52% de las personas desempleadas en Extremadura dispone de una formación de primera etapa de ESO.
- ✓ Los extranjeros parados representan el 4% del total del paro regional y se localizan, especialmente, en el sector servicios.
- ✓ El 5% de los parados extremeños tienen reconocida alguna discapacidad.
- ✓ Por provincias, el 65% del paro se localiza en la provincia de Badajoz.
- ✓ Por comarcas el paro baja en mayor medida en las comarcas de Vegas Altas del Guadiana, Sierra Grande-Tierra de Barros y en las dos capitales de provincia.
- ✓ Se firman menos contratos, pero son más estables y de mejor calidad. La contratación indefinida supone el 30,78% del total.
- ✓ La reforma laboral, después de dos años, sigue consolidando la contratación indefinida frente a la temporal, aunque sigue habiendo margen de mejora, especialmente en el ámbito público. Destaca la positiva evolución cuantitativa de la contratación indefinida a tiempo completo. Pese a ello, un 44% de los contratos duran menos de 1 mes.
- ✓ El 42% de los contratos indefinidos celebrados en 2023 fueron fijos discontinuos.
- ✓ La cuantía media de la prestación por desempleo es de 885,9 euros al mes.
- ✓ 2023 terminó con 409.378 personas afiliadas a la seguridad social, 7.522 más que en 2022. La afiliación cayó en sistema especial agrario, en los autónomos y en los empleados del hogar.

✓

1.- Datos globales

Por tercer año consecutivo, tras la pandemia de 2020, el desempleo bajó en Extremadura en 2023. Lo hizo en 5.569 personas, lo que representa una caída del -6,75%. Este porcentaje de disminución es superior al registrado a nivel nacional (-4,6%). Se trata de un dato positivo pese a ser menor que en años anteriores. Es la cifra más baja registrada a fines de año desde la registrada en finales de 2007 (76.202).

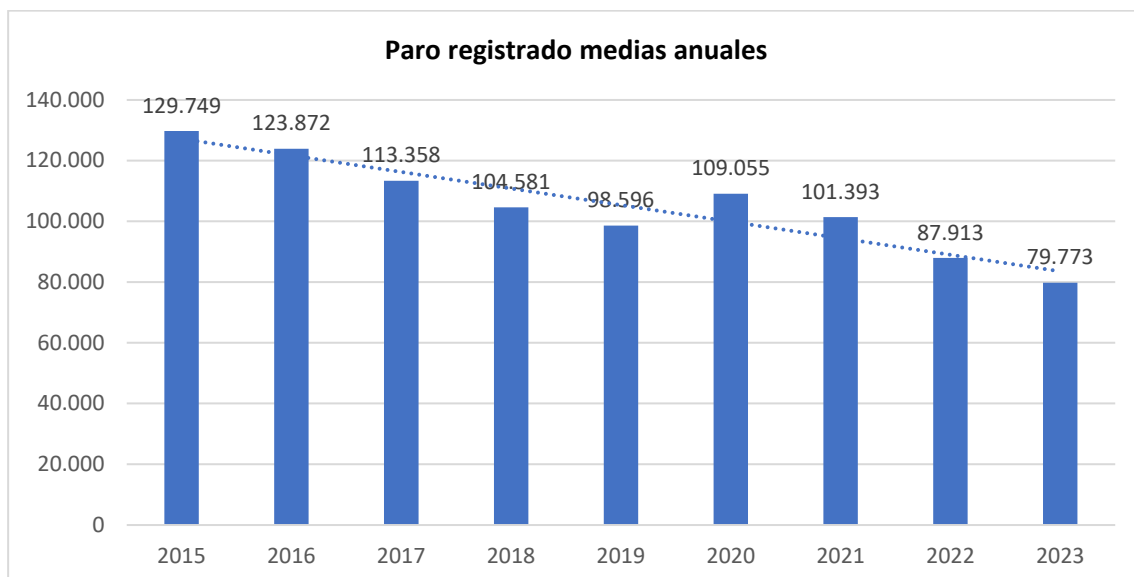


El ritmo de reducción de desempleo extremeño en 2023 es inferior a la disminución porcentual registrada en 2022 (-10,48%) y 2021 (-18,17%) reflejando un debilitamiento paulatino de la intensidad de caída del desempleo.

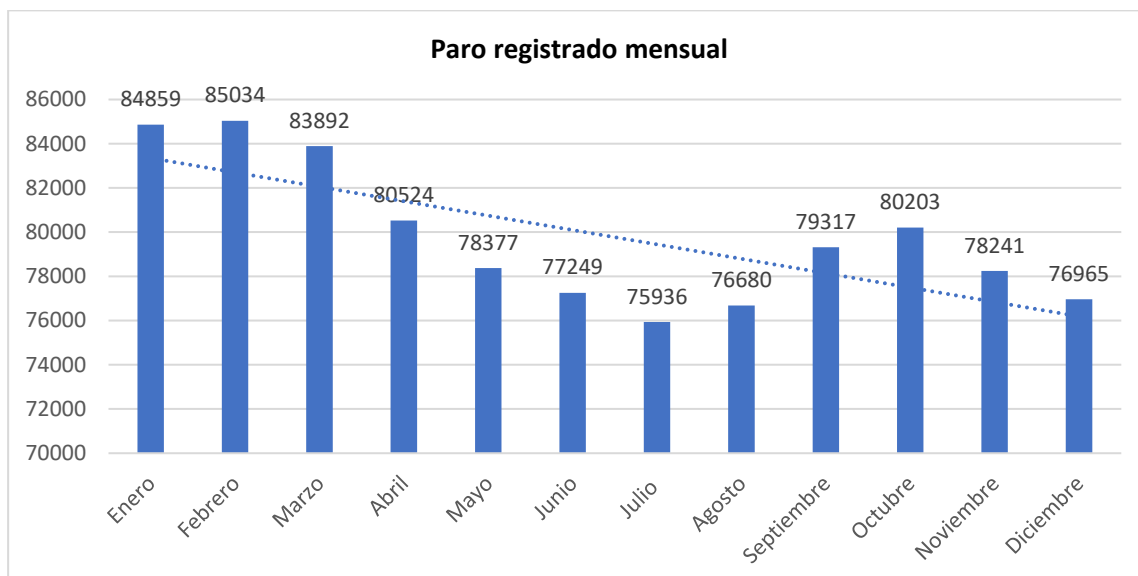
El desempleo extremeño representa el 2,84% del total nacional (2.707.456)

1.1 Evolución media anual

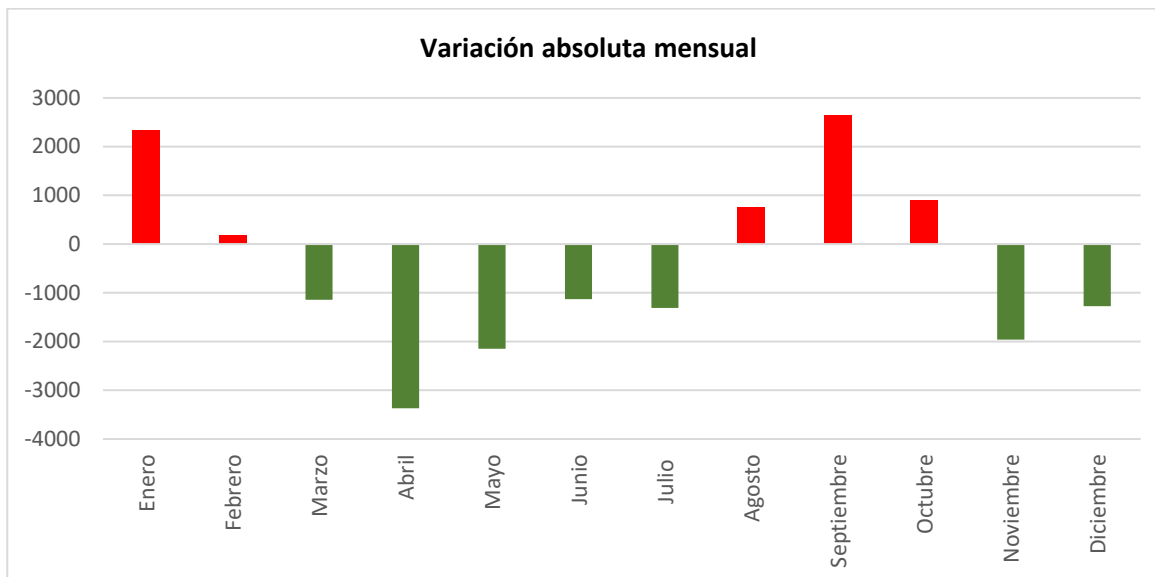
En medias anuales, el paro se redujo en Extremadura en 8.140 inscritos (-9,26%) registrando un menor ritmo de reducción del desempleo que el año anterior (13,29%) en 2022, aunque mayor que el de 2021 (7,02%)



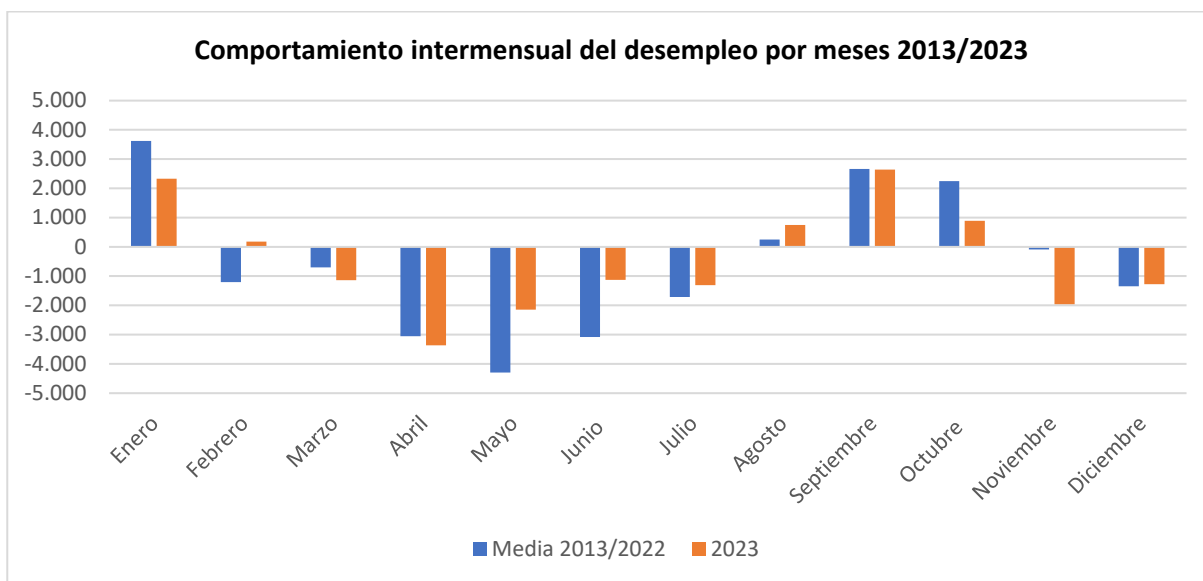
1.2 Evolución mensual



Por meses se registran 5 meses de subida y 7 de bajada. El mejor comportamiento del desempleo se registró en abril (-3.368) y el peor en septiembre (+2.637). Con carácter general el comportamiento del descenso del desempleo en el segundo semestre ha sido mucho más débil en 2023 (-283) que en 2022 (-2.195) y 2021 (-10.610).



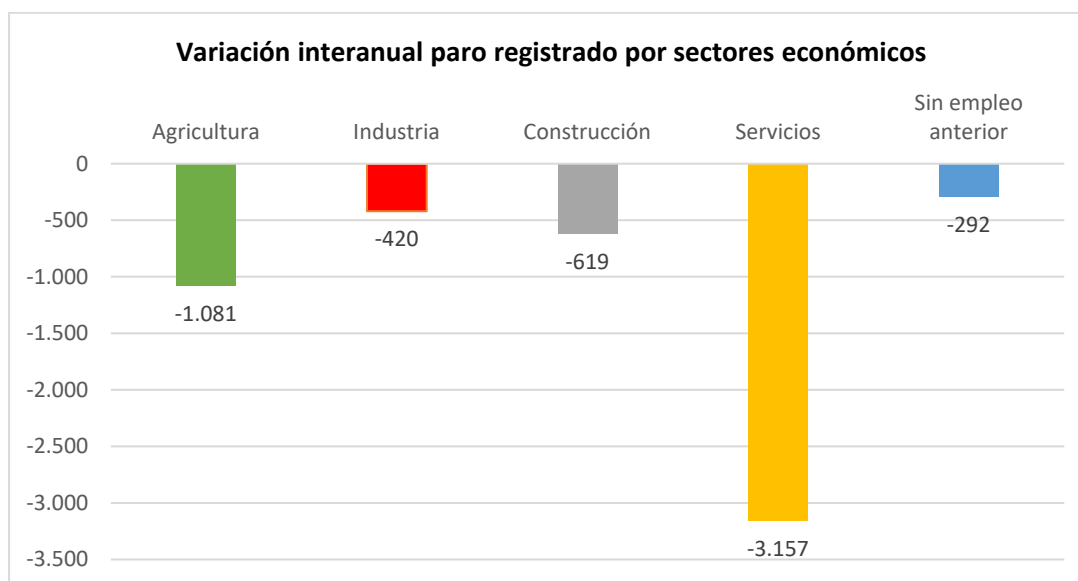
El comportamiento mensual en 2023 respecto de la media de los últimos diez años arroja una tendencia similar, salvo en los meses de febrero y noviembre. En febrero el desempleo subió frente a una bajada tradicional y en noviembre bajó frente a la ligera subida que se registra de media en la última década.



2.- Paro por sectores económicos

Según el sector económico, el desempleo ha bajado en 2023 en todos ellos. El mayor descenso cuantitativo se localiza en el sector servicios que acoge el 57% del descenso global, seguido a gran distancia por la agricultura. En términos relativos es el sector primario el que resulta más beneficiado con un 15,11% de descenso, seguido por la construcción con una disminución del 9,32%.

	Paro registrado	Comparativa interanual diciembre 2023- diciembre 2022	
		Diferencia Absoluta	Diferencia relativa
Agricultura	6.071	-1.081	-15,11%
Industria	4.273	-420	-8,95%
Construcción	6.023	-619	-9,32%
Servicios	55.959	-3.157	-5,34%
Sin empleo anterior	4.639	-292	-5,92%
Total	76.965	-5.569	-6,75%

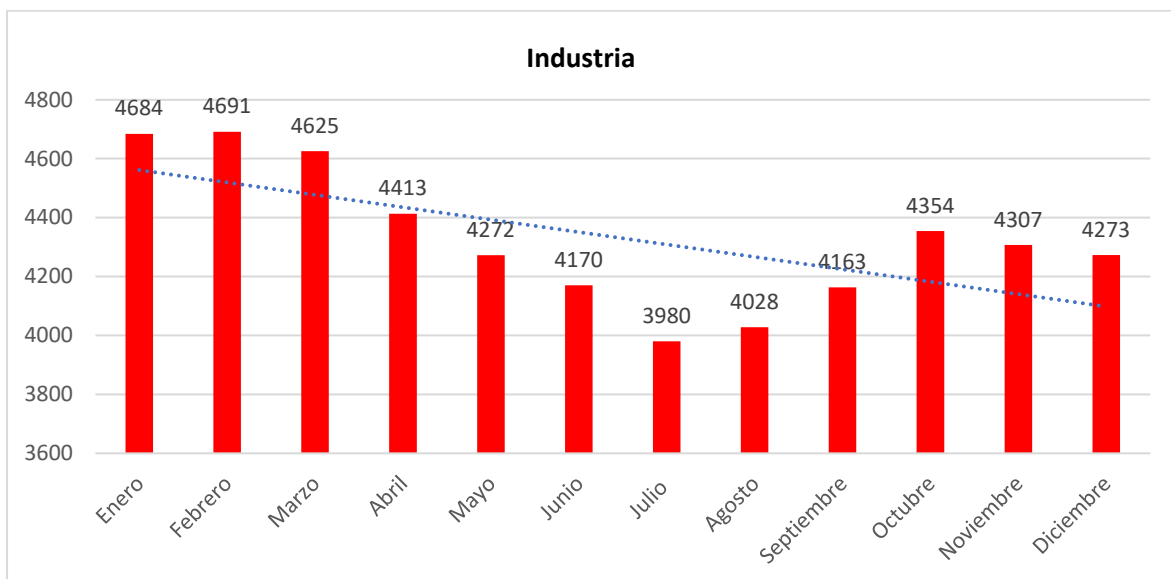
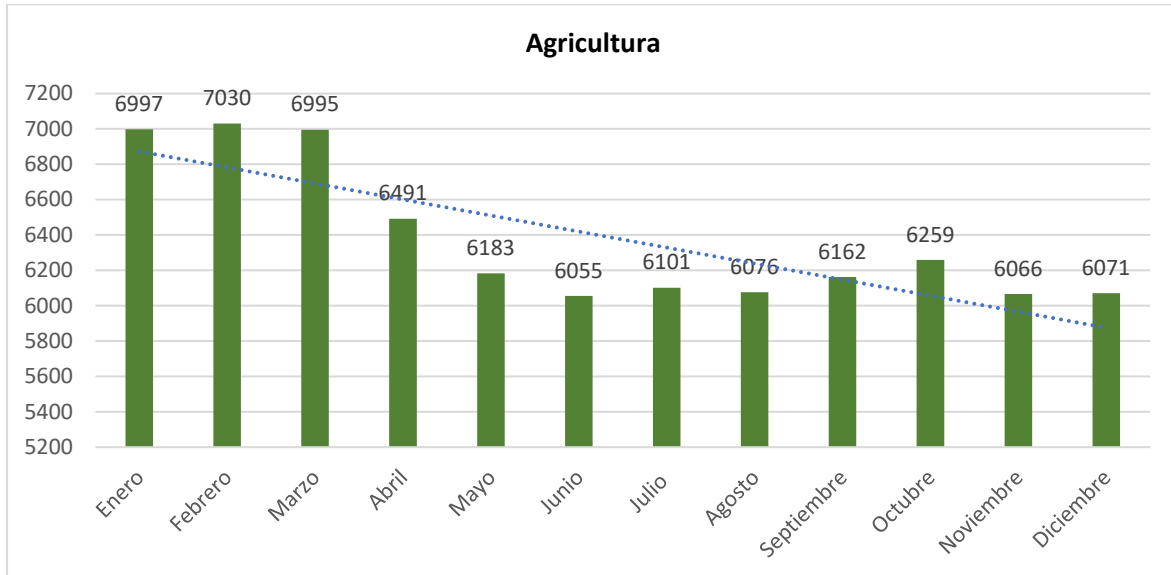


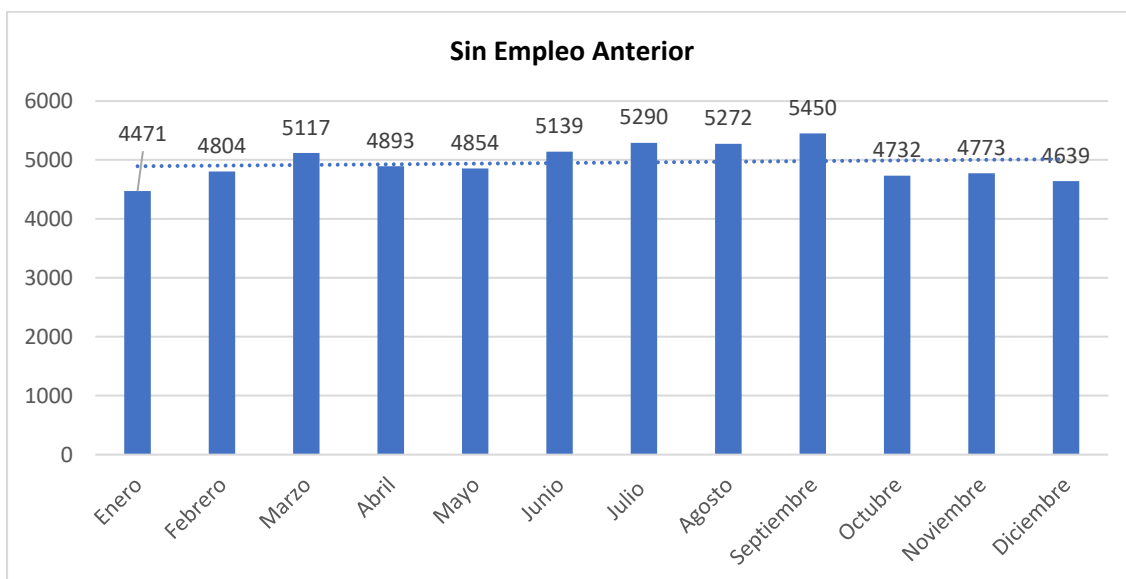
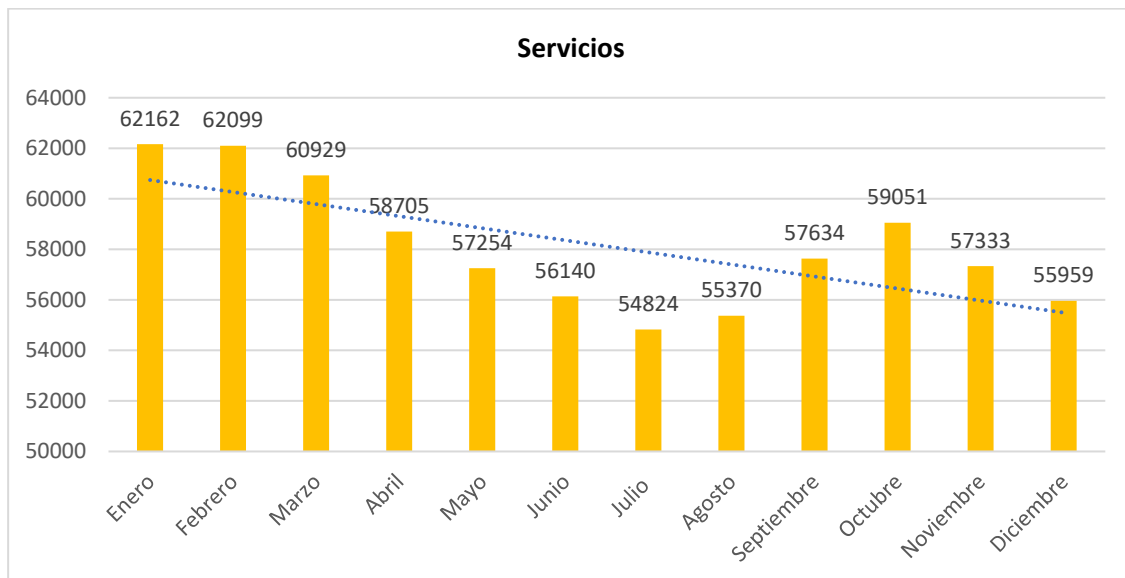
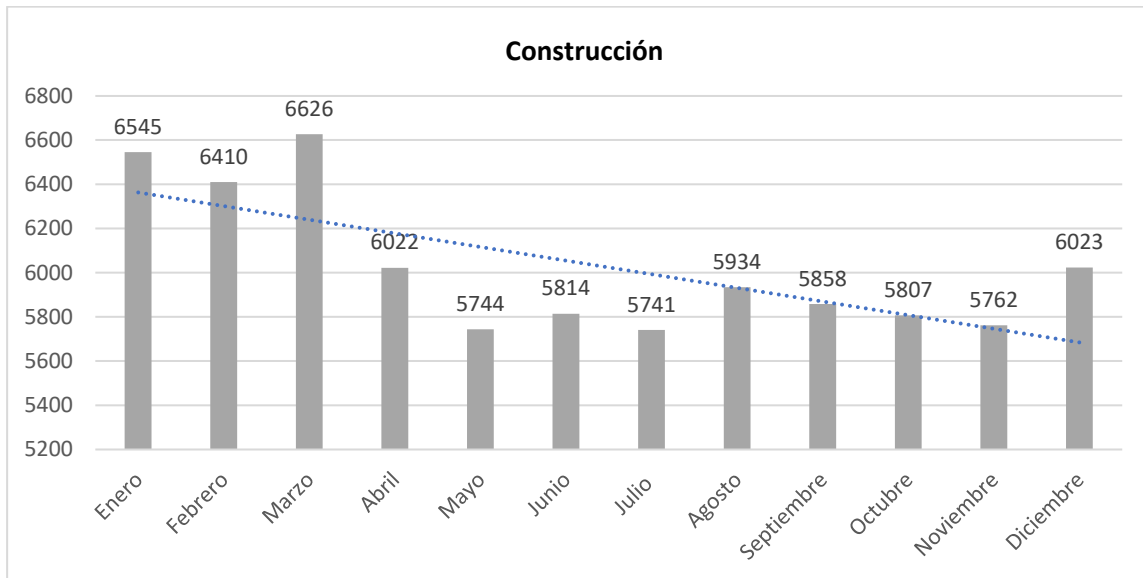
De forma progresiva se va registrando una terciarización del paro registrado en Extremadura. El sector servicio recoge ya el 72,71% del paro global en la región, por encima incluso de la media nacional donde supone el 71,5%.



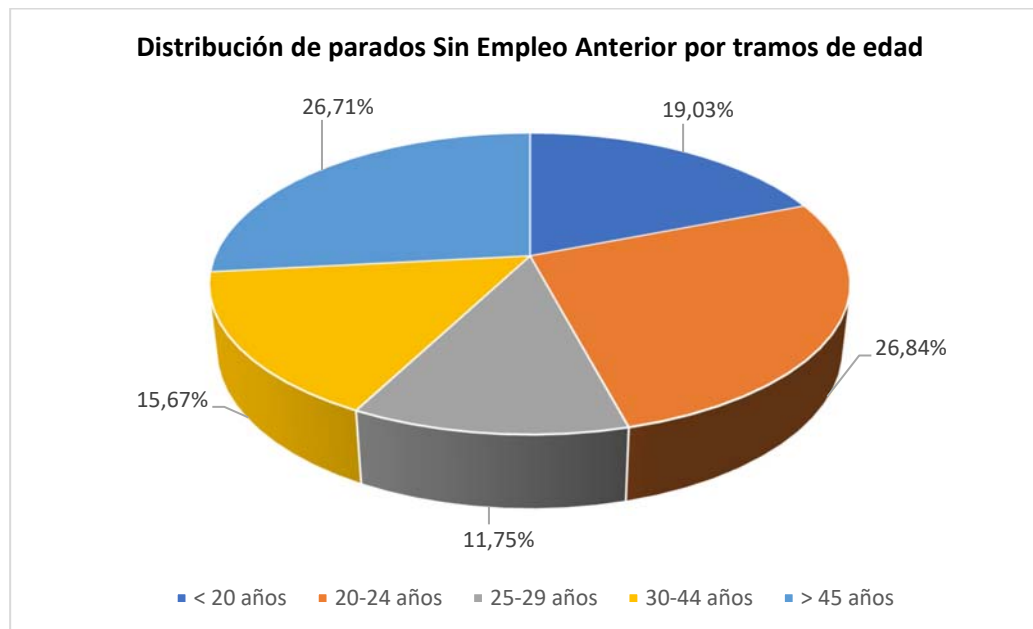
2.1 Evolución mensual del paro por sectores económicos

Se observa a lo largo de 2023 una tendencia descendente en todos los sectores, menos en el de Sin Empleo Anterior donde se registra una senda de mantenimiento.





Específicamente dentro del sector Sin Empleo Anterior los parados en 2023 alcanzaron la cifra de 4.639. De ellos las mujeres son mayoría con 2.998 parados por encima de los 1.641 hombres. Por tramos de edad se concentran de los parados más jóvenes (entre 20 y 24 años) y los mayores de 45 años.



2.2 Paro por ramas de actividad

Avanzando en la caracterización del balance interanual por ramas de actividad, cabe reiterar el protagonismo positivo en porcentaje del sector primario (-15,11%) seguida por las actividades financieras y de seguros (-14,53%) y la industria manufacturera (-10,94%). En el lado contrario la mayor subida porcentual se localiza en el empleo doméstico (+7,93%).

En términos absolutos es nuevamente en la agricultura donde se refleja la mayor bajada cuantitativa (-1.081) seguida por la administración pública y defensa; seguridad social obligatoria (-943) y la construcción (-619).

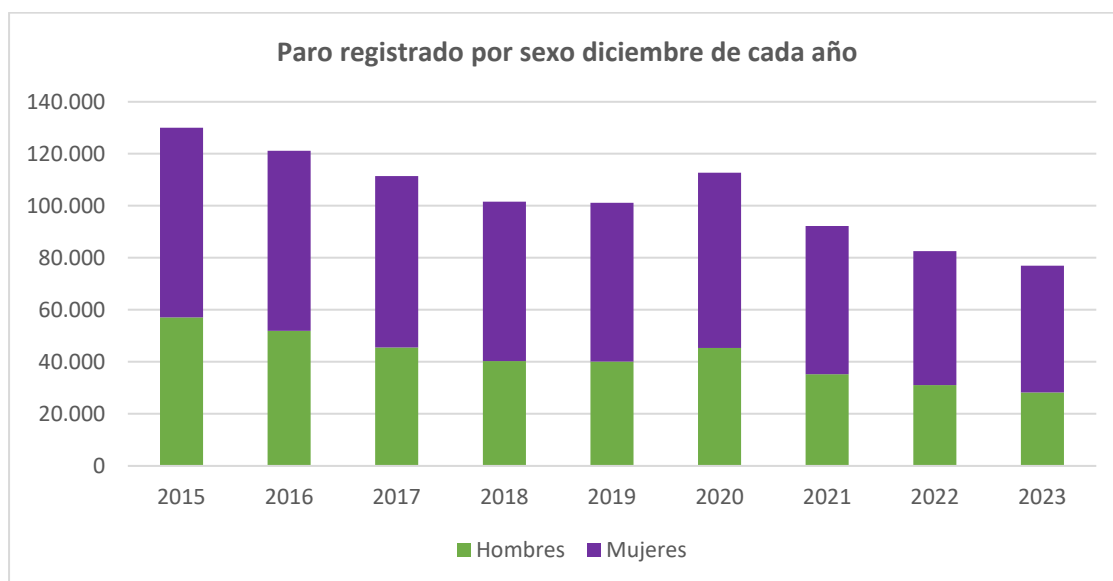
POR RAMAS DE ACTIVIDAD	Número	Comparativa Interanual absoluta	%
Sin actividad	4.639	-292	-5,92%
Agricultura, ganadería, silvicultura y pesca	6.071	-1.081	-15,11%
Industrias extractivas	102	7	7,37%
Industria manufacturera	3.551	-436	-10,94%
Suministro de energía eléctrica, gas, vapor y aire acondicionado	44	3	7,32%
Suministro de agua, actividades de saneamiento, gestión de residuos y descontaminación	576	6	1,05%
Construcción	6.023	-619	-9,32%
Comercio al por mayor y al por menor; reparación de vehículos de motor y motocicletas	7.900	-580	-6,84%
Transporte y almacenamiento	1.377	-72	-4,97%
Hostelería	7.204	-541	-6,99%

Información y comunicaciones	587	42	7,71%
Actividades financieras y de seguros	541	-92	-14,53%
Actividades inmobiliarias	199	10	5,29%
Actividades profesionales, científicas y técnicas	1.933	-137	-6,62%
Actividades administrativas y servicios auxiliares	5.379	-607	-10,14%
Administración pública y defensa; seguridad social obligatoria	20.170	-943	-4,47%
Educación	1.752	-180	-9,32%
Actividades sanitarias y de servicios sociales	4.995	-46	-0,91%
Actividades artísticas, recreativas y de entretenimiento	1.191	-7	-0,58%
otros servicios	1.544	-89	-5,45%
Actividades de los hogares como empleadores de personal doméstico	1.170	86	7,93%
Actividades de organizaciones y organismos extraterritoriales	17	-1	-5,56%
Total	76.965	-5.569	-6,75%

3.- Paro por sexo

Desde la perspectiva de sexo, en 2023 el paro baja de forma más o menos equitativa, aunque por poco desciende en mayor medida en hombres con 2.806 parados menos (-9,05%) que en las mujeres donde las paradas bajan en 2.763 efectivos (-5,36%).

SEXO	Número	Comparativa Interanual absoluta	%
Hombre	28.206	-2.806	-9,05%
Mujer	48.759	-2.763	-5,36%
Total	76.965	-5.569	-6,75%



El paro femenino sigue siendo predominante con un 63,3% del total regional. Esta feminización del desempleo sigue en crecimiento dado que en el año 2015 representaba un 56,13% del total de paro regional. En 2015 separaban a las mujeres de los hombres una cifra de 15.933 parados. Pese al descenso del paro desde entonces, esta cifra se eleva en 2023 a 20.553 personas, habiéndose estancado esta diferencia en los dos últimos años.

4.- Paro por edad

El paro descendió en 2023 en todos los tramos de edad excepto en los mayores de 60 años. En términos relativos el mayor descenso se centra en los colectivos con edades hasta los 35 años.

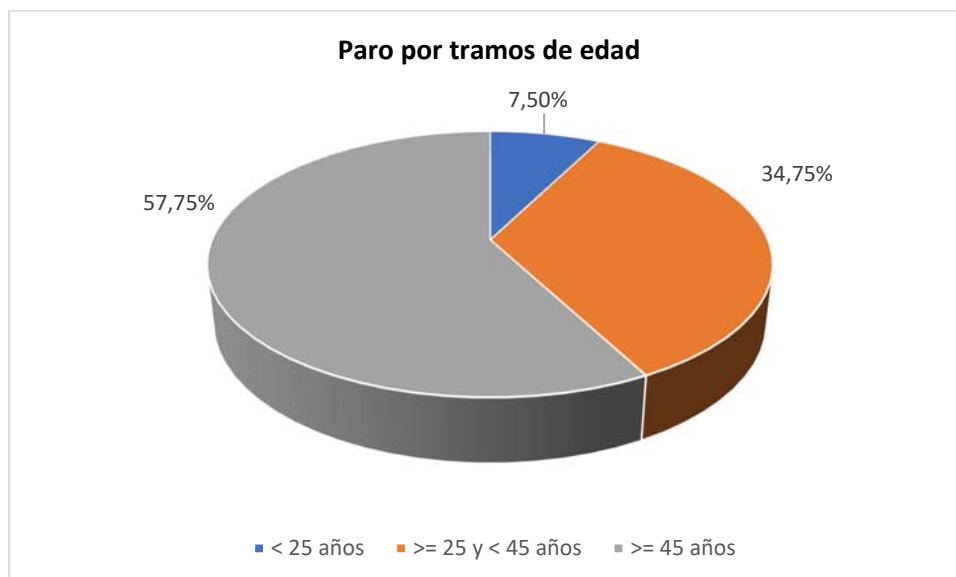
EDAD	Número	Comparativa Interanual absoluta	%
>=16 y < 20 años	1.339	-308	-18,70
>=20 y < 25 años	4.440	-630	-12,43
>=25 y < 30 años	5.995	-985	-14,11
>=30 y < 35 años	6.666	-988	-12,91
>=35 y < 40 años	6.796	-614	-8,29
>=40 y < 45 años	7.282	-833	-10,26
>=45 y < 50 años	8.352	-652	-7,24
>=50 y < 55 años	10.132	-883	-8,02
>=55 y < 60 años	13.076	-396	-2,94
>=60 años	12.887	+720	5,92
Total	76.965	-5.569	-6,75

El 7,5% de los desempleados extremeños son menores de 25 años (5.779), registrando el mayor descenso relativo en 2023 con 938 parados menos (-13,96%). De ellos 2.823 son hombres y 2.956 mujeres.

El colectivo de parados más abundante es el de personas desempleadas con más de 45 años que suponen el 57,7% del total. En el caso de las mujeres su peso respecto del total en Extremadura (36,7%) es superior al nacional (34,6%).

Agrupando en tres tramos de edad, en la comparativa interanual, el descenso cuantitativo se centra en el tramo intermedio de 25 a 44 años que absorbe el 61,4% de la caída del desempleo en 2023.

TRAMOS DE EDAD	Número	Comparativa Interanual absoluta	%
< 25 años	5.779	-938	-13,96%
>= 25 y < 45 años	26.739	-3.420	-11,34%
>= 45 años	44.447	-1.211	-2,65%
Total	76.965	-5.569	-6,75%



Específicamente los desempleados mayores de 45 años se caracterizan por una especial presencia de los parados entre 55 y 60 años que concentran un 17% del paro total seguido por los parados mayores de 60 años que acogen al 16,7% del total. Esto supone que uno de cada tres parados en Extremadura tiene más de 45 años, denotando una clara predisposición hacia un paro estructural, con especial incidencia en las mujeres ya que representan el 63,6% del total de este colectivo mayor de 45 años.

El hecho de que, como ya se ha indicado, el paro haya descendido en todos los tramos de edad, salvo en los mayores de 60 años, pone de manifiesto la dificultad añadida para rebajar el volumen de paro de este colectivo y, por ello, la necesidad de aumentar los esfuerzos para evitar la cronicación del desempleo en este tramo de edad y luchar contra el efecto desánimo debido a la falta de oportunidades de empleo y formación y a la ausencia de políticas activas de empleo específicas para este colectivo.

5.- Paro de larga duración

Los parados de larga duración, esto es, que llevan más de un año buscando empleo son 32.560, habiendo registrado un aumento de 406 respecto de diciembre de 2022. Este aumento del 1,26% eleva al 42,3% el paro de larga duración respecto del total de la población parada. Dos tercios de las personas paradas de larga duración en Extremadura son mujeres (22.061, un 67,75%).

Del total de parados de larga duración, el 41,76% cobran algún tipo de prestación por desempleo.

6.- Paro por nivel de estudios

El desempleo registrado por nivel de estudios bajó en 2023 en especial en los parados con la ESO. Así los parados con la primera etapa de ESO y título disminuyó en 1.545 parados mientras que los que no tienen título bajaron en 1.477 personas. En conjunto representan un 54,26% del total de descenso interanual y un 52,16% del total del paro registrado.

En términos porcentuales el mayor descenso se localizó en las personas paradas con estudios primarios incompletos con un -8,65%, seguido por los parados con título de la primera etapa de ESO (-8,45%) y los parados con enseñanzas universitarias de primer ciclo (-7,10%).

NIVEL DE ESTUDIOS	Número	Comparativa Interanual absoluta	%
Sin Estudios	914	-64	-6,54%
Estudios Primarios Incompletos	7.182	-680	-8,65%
Estudios Primarios Completos	5.796	-311	-5,09%
1ª Etapa Educ. Secundaria Sin Título	15.998	-1.477	-8,45%
1ª Etapa Educ. Secundaria Con Título	24.146	-1.545	-6,01%
Prog. Formación e Inser. Laboral	425	-16	-3,63%
Ens. Bachillerato	4.848	-350	-6,73%
Ens. Form. Prof. Grado Medio	5.817	-405	-6,51%
Ens. Form. Prof. Grado Superior	4.821	-267	-5,25%
Ens. Universitarias 1º Ciclo	4.452	-340	-7,10%
Ens. Universitarias 2º y 3º Ciclo	2.566	-114	-4,25%
Total	76.965	-5.569	-6,75%

7.- Paro por nacionalidad

A fines de 2023 se registraban 3.111 personas extranjeras desempleadas, el 4,04% del total regional. De ellas 1.121 eran de procedencia comunitaria y 1.990 extracomunitaria. Por sectores económicos predomina el paro en el sector servicios (1.764) seguido de ellos demandantes sin empleo anterior (611), la agricultura (498) y, a más distancia, la construcción (141) y la industria (97).

8.- Paro de personas con discapacidad

2023 acabó con 3.844 personas paradas con discapacidad, un 5% del total regional y un -2,36% menos que a fines de 2022. El descenso se centra en los hombres con un -3,82%, mientras que el paro de las mujeres con discapacidad bajó en un -1,16%. En función de la edad la bajada del paro se centra en los menores de 25 años con una caída interanual del -14,35%.

9.- Paro por provincias y comarcas

En 2023 se registra una mayor caída del desempleo en la provincia pacense con 3.357 efectivos menos (-6,25%) mientras que el descenso porcentual en la provincia cacereña fue superior, de un -7,67% (-2.212 personas menos). El paro es mayoritario en la provincia de Badajoz con 50.324 personas, el 65,38% del total frente a las 26.641 personas paradas registradas en la provincia de Cáceres (34,62% del total).

Respecto a la territorialización, como se puede observar en la siguiente tabla, el desempleo bajó en 2023 en todas las comarcas principalmente en Vegas Altas del Guadiana (-567), Sierra Grande-Tierra de Barros (-516), y en las capitales de provincia (Badajoz, -491; Cáceres, -404). En términos porcentuales la mayor bajada respecto de fines de 2022 se sitúa en la comarca de Campo Arañuelo (-13,84%), Valle del Ambroz (-13,26%) y La Siberia (-12,98%).

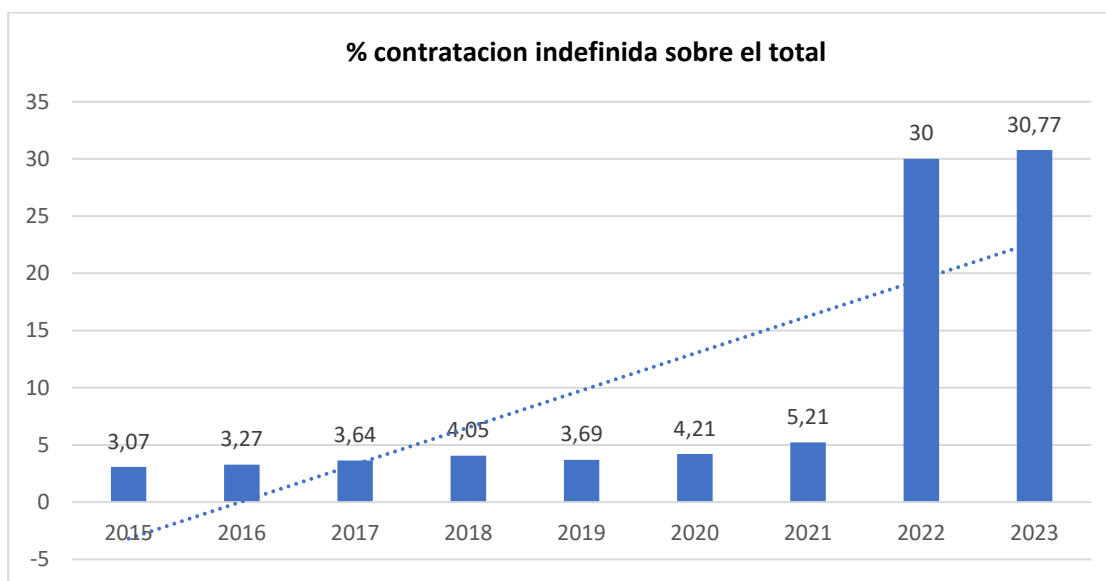
Comarca	Número	Comparativa Interanual absoluta	%
Badajoz	11.487	-491	-4,10%
Cáceres	6.442	-404	-5,90%
Campaña Sur	2.357	-146	-5,83%
Campo Arañuelo	2.247	-361	-13,84%
La Serena	3.339	-186	-5,28%

La Siberia	1.609	-240	-12,98%
La Vera	1.379	-164	-10,63%
Lácar	4.473	-283	-5,95%
Las Hurdes	328	-4	-1,20%
Mérida	5.030	-141	-2,73%
Miajadas-Trujillo	2.218	-124	-5,29%
Monfragüe y su entorno	819	-109	-11,75%
Olivenza	2.409	-218	-8,30%
Plasencia	3.092	-249	-7,45%
Sierra de Gata	1.506	-177	-10,52%
Sierra de Montánchez y Tamuja	1.182	-90	-7,08%
Sierra de San Pedro - Los Baldíos	1.765	-156	-8,12%
Sierra Grande - Tierra de Barros	5.736	-516	-8,25%
Sierra Suroeste	2.306	-41	-1,75%
Tajo-Salor - Almonte	1.826	-155	-7,82%
Tentudía	1.707	-106	-5,85%
Trasierra-Tierras de Granadilla	653	-2	-0,31%
Valle del Alagón	2.596	-159	-5,77%
Valle del Ambroz	517	-79	-13,26%
Valle del Jerte	400	-48	-10,71%
Vegas Altas del Guadiana	5.414	-567	-9,48%
Villuercas Ibores Jara	801	-24	-2,91%
Zafra- Río Bodión	3.327	-329	-9,00%
Total	76.965	-5.569	-6,75%

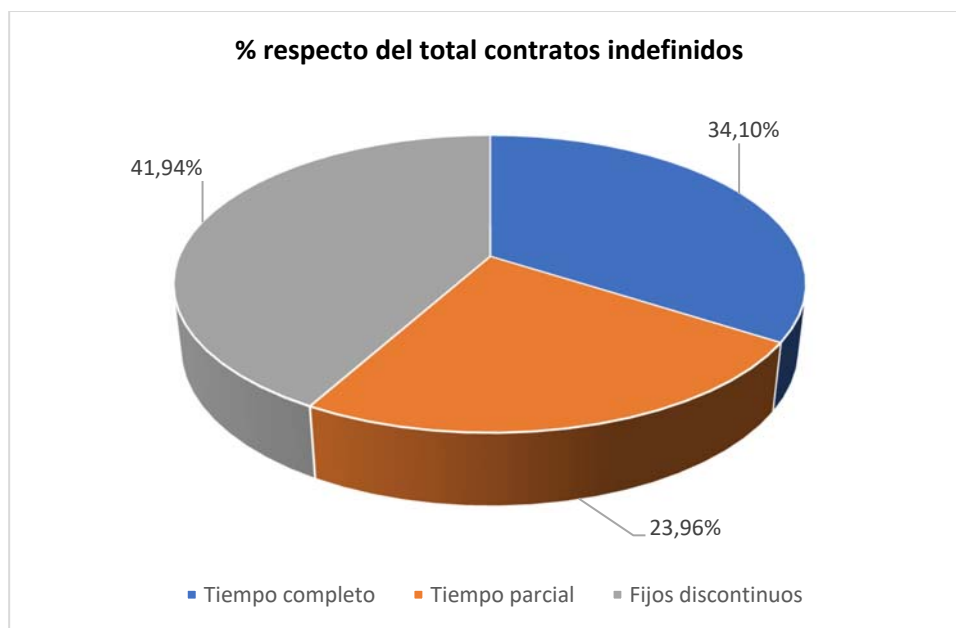
10.- Contratación

La contratación acumulada en 2023 ha alcanzado una cifra de 404.046 contratos, 82.043 menos que en 2022, lo que representa un descenso del 14,74%. El menor volumen de contratos se corresponde con una mayor estabilización. En 2023 el 30,78% de los contratos en Extremadura tuvieron carácter indefinido (37,14% a nivel nacional).

Los contratos celebrados en Extremadura representan el 2,62% del total nacional.



Los contratos indefinidos celebrados se dividen en cuanto a la duración de su jornada, en 42.396 contratos a tiempo completo (34,1% del total), 29.793 a tiempo parcial (23,96% y 52.138 fijos discontinuos (41,94%)



Por su parte, los contratos temporales se reparten entre los 213.523 celebrados a tiempo completo (76,33% del total) y los restantes 66.196 a tiempo parcial. El contrato más utilizado es el temporal por circunstancias de la producción que alcanza los 196.837, un 70% del total de contratos temporales y un 48,7% del total de contratos.

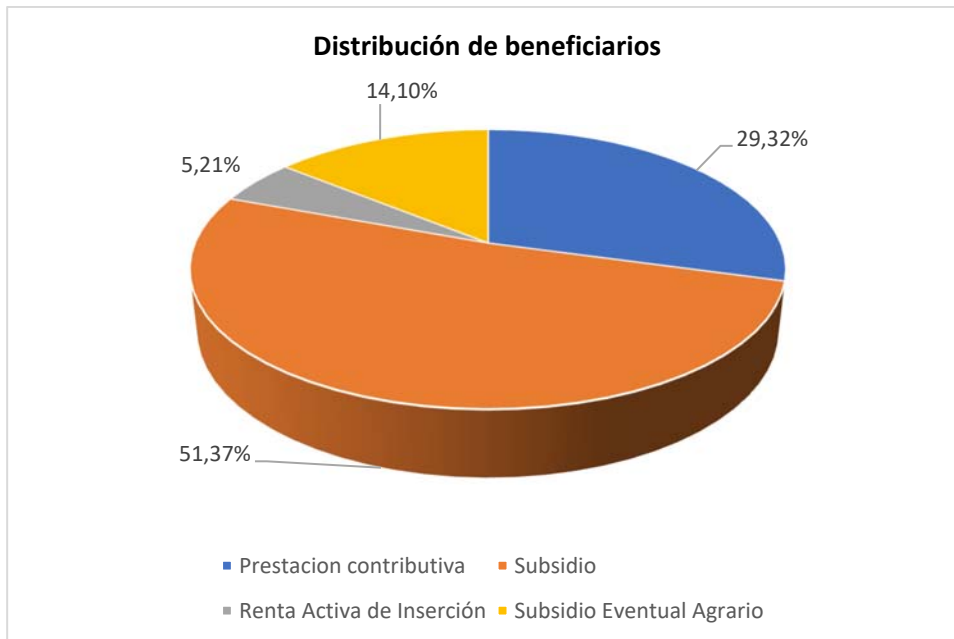
Pese a la reforma laboral que eleva al 28,06% el porcentaje de contratos indefinidos iniciales, la precariedad aún persiste en el mercado laboral extremeño dado que, del total de contratos iniciales celebrados en 2023, un 18,69% presentan una duración inferior a 7 días. El conjunto de los que tienen una duración inferior al mes alcanza el 43,96%. Sólo un 1,84% del total regional de contratos tiene un plazo de vigencia superior al año.

Duración contrato	Contratos
>=1 semana	75.525
<1 semana y <=2 semanas	42.453
>2 semanas y <=1 mes	59.392
> 1 mes y <=3 meses	43.119
> 3 meses y < 6 meses	16.449
>= 6 meses y <12 meses	19.899
>=12 meses	7.448
Sin determinar	29.321
Indefinidos iniciales	113.364

12.- Prestaciones

A fecha 30 de noviembre de 2023 existían en Extremadura 74.609 beneficiarios de prestaciones por desempleo. De ellos 47.834 residían en la provincia de Badajoz y 26.775 en la provincia cacereña.

	Badajoz	Cáceres	Extremadura
Prestación contributiva	13.843	8.035	21.878
Subsidio	24.376	13.948	38.324
Renta Activa de Inserción	2.721	1.169	3.889
Subsidio Eventuales Agrarias	6.894	3.624	10.518
Total	47.834	26.775	74.609



La cuantía media de la prestación contributiva percibida por beneficiario en Extremadura es de 885,9€/mes, frente a los 982,7€/mes de media nacional.

13.- Vacantes

La Encuesta Trimestral de Estructura Salarial del INE publica los datos de vacantes en Extremadura como reflejo de la demanda insatisfecha de mano de obra. El último dato publicado corresponde al tercer trimestre de 2023 con 1.239 vacantes (155.797 a nivel nacional).

	Vacantes
IV Trimestre 2022	1.380
I Trimestre 2023	1.011
II Trimestre 2023	430
III Trimestre 2023	1.239

En dicho trimestre, el 88,9% de los empresarios entrevistados indica que no necesita más trabajadores, el 8,7% alega altos costes de contratación y el 2,40 restante indica otros motivos.

Por su parte el SEPE publica trimestralmente el catálogo de colocaciones de difícil cobertura. En el cuarto trimestre de 2023 y para Extremadura era el siguiente:

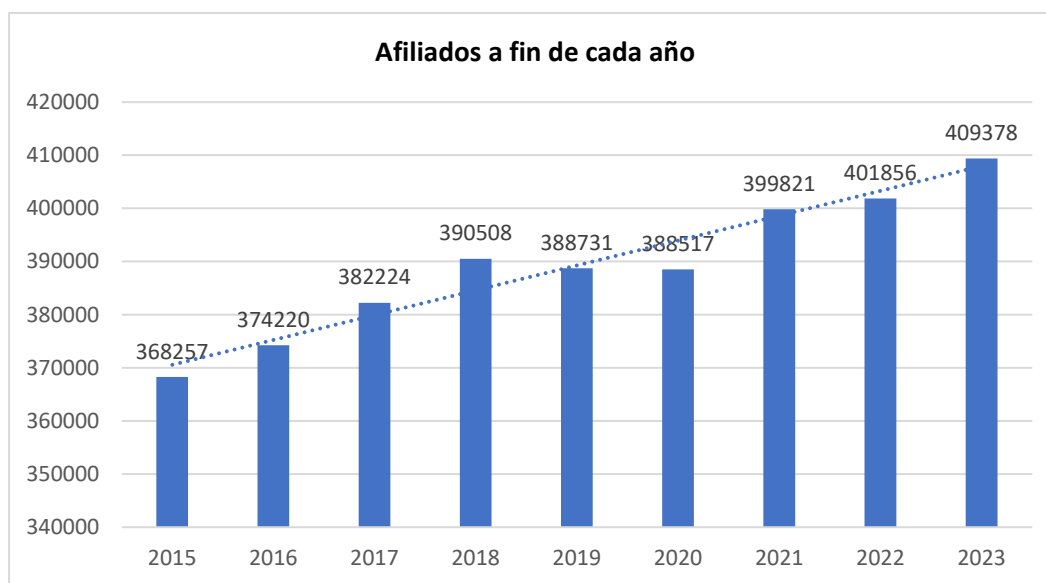
- ✓ Deportistas profesionales
- ✓ Entrenadores deportivos
- ✓ Carpinteros de aluminio, metálico y pvc
- ✓ Montadores de carpintería metálica, aluminio y pvc
- ✓ Instaladores electricistas de edificios y viviendas
- ✓ Instaladores electricistas en general

- ✓ Conductores -operadores de grúa en camión
- ✓ Conductores-operadores de grúa fija, en general
- ✓ Conductores- operadores de grúa móvil.

14.- Afiliación a la Seguridad Social

A 31 de diciembre de 2023 estaban afiliadas a la Seguridad Social en Extremadura 409.378 personas. La comparativa interanual arroja un saldo positivo de 7.522 nuevas afiliaciones (+1,87%) inferior al 2,85% registrado a nivel nacional. La afiliación en Extremadura representa el 1.97% del total nacional.

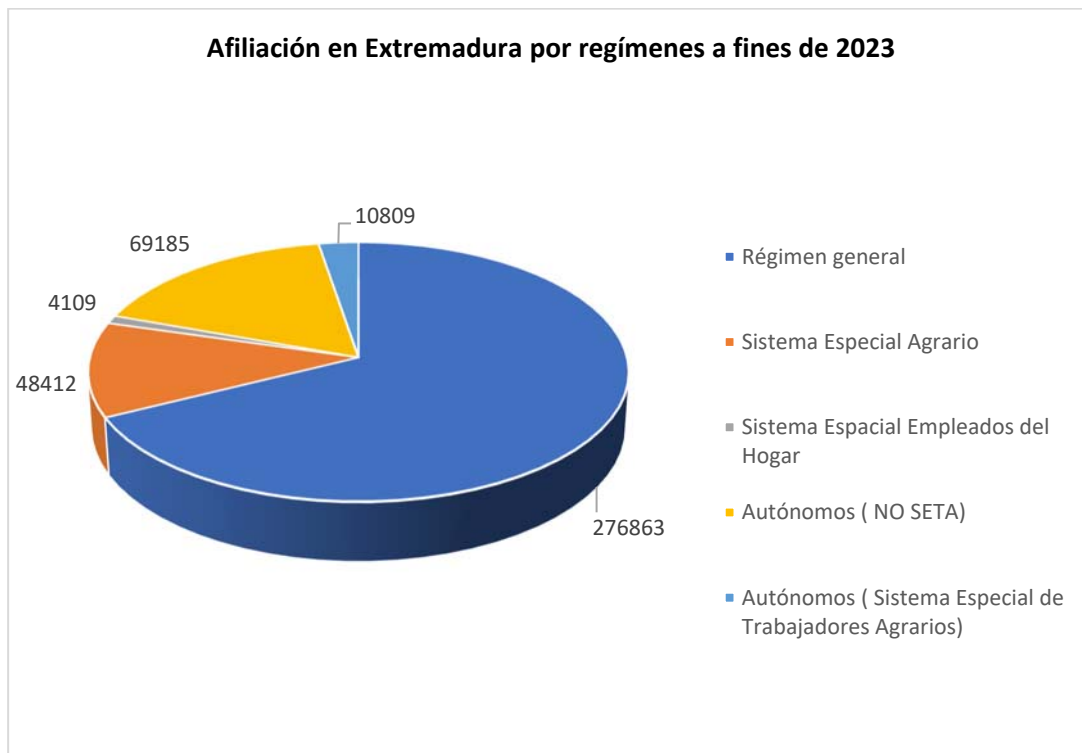
Por sexo, hay 220.230 varones afiliados (53,8%) y 189.148 mujeres (46,2%).



En términos de afiliaciones medias mensuales, diciembre de 2023 registró una afiliación de 412.215,50 personas, un 1,76% más que un año antes, esto es, 7.142,3 afiliados más. A nivel nacional se produjo un aumento del 2,66% con 539.740 nuevas afiliaciones.

Acudiendo a las medias anuales la cifra de afiliación en 2023 fue de 410.028 personas, 4.327 más de media que en 2022 (+1,07%).

Con el objetivo de caracterizar la afiliación a fines de año en Extremadura se acude a la tipología de regímenes.



El régimen general es el mayoritario ya que acoge al 67,63% del total de afiliados. Le sigue en importancia el régimen de trabajadores autónomos con un 16,90%. En tercer lugar, el sistema especial agrarios acoge un 11,82% de la afiliación y los autónomos del régimen especial de trabajadores agrarios el 2,65%. Finalmente, el sistema especial de empleados del hogar dispone del 1% del total regional de afiliados.

En la comparativa interanual, la afiliación crece en el régimen general con 9.031 nuevos afiliados (+3,37%) y 44 afiliados añadidos en el régimen de autónomos del sistema agrario. En los restantes regímenes la afiliación cayó, fundamentalmente en el régimen especial agrario (-1.282, -2,58%), autónomos (-142,-0,2%) y empleados del hogar (-129, -3,04%).

La afiliación ha crecido en mayor medida en las mujeres (+4.639, +2,51%) que en los varones (+2.883, +1,33%).

La evolución de la afiliación por secciones de actividad económica se registra en la siguiente tabla:

Sección de actividad	2023	2022	Diferencia inter-anual
Agricultura, ganadería, silvicultura y pesca	17.979	17.588	391
Industrias extractivas	761	853	-92
Industrias manufactureras	28.486	27.581	905
Suministro de energía, electricidad, gas, vapor y aire acondicionado	1554	1535	19
Suministro de agua, actividades de saneamiento, gestión de residuos y descontaminación	3.669	3.513	156
Construcción	29.003	27.676	1.327
Comercio al por mayor y al por menor. Reparación de vehículos de motor y bicicletas	60.042	59.584	458
Transporte y almacenamiento	13.987	13.490	497
Hostelería	27.628	26.542	1.086

Información y comunicaciones	4.910	4.743	167
Actividad financiera y de seguros	5.324	5.264	60
Actividades inmobiliarias	1.034	983	51
Actividades profesionales científicas y técnicas	15.019	15.040	-21
Actividades administrativas y servicios auxiliares	18.845	17.933	912
Administración pública y defensa, seguridad social obligatoria	42.703	43.052	-349
Educación	20.751	19.613	1.138
Actividades sanitarias y de servicios sociales	49.288	47.597	1.691
Actividades artísticas, recaudatorias y de entretenimiento	5.165	4.853	312
Otros servicios	10.495	10.249	246
Actividades de los hogares como empleadores	211	231	-20
Organismos extraterritoriales	3	4	-1

Destaca el buen comportamiento cuantitativo de la afiliación en las actividades sanitarias y de servicios sociales, la construcción y la educación. En términos negativos se reseñan las caídas de afiliación en la administración pública y las industrias extractivas.

Específicamente en términos de medias mensuales y en el ámbito público se muestra la evolución interanual en función de las distintas administraciones:

	2023	2022	Diferencia interanual	%
Estado	6.764	6.346	418	6,59%
Autonomía	54.033	52.088	1.945	3,73%
Administración Local	25.680	26.720	-1.040	-3,89%
TOTAL	86.477	85.154	1.323	1,55%

Por último, y también con base en las medias mensuales se ofrece la evolución de la afiliación del régimen general por tipo de contrato. Destaca la favorable evolución cuantitativa de la contratación indefinida a tiempo completo junto con un alto aumento porcentual de los contratos fijos discontinuos. Frente a ello y también fruto de la reforma laboral, destaca la caída de los contratos temporales.

	2023	2022	Diferencia Interanual	%
Indefinido Tiempo Completo	131.513	124.333	7.180	5,77%
Indefinido Tiempo Parcial	43.346	41.234	2.112	5,12%
Indefinido Fijo Discontinuo	11.766	10.486	1.280	12,21%
Temporal Tiempo Completo	34.360	36.491	-2.131	-5,84%
Temporal Tiempo Parcial	15.242	17.319	-2.077	-11,99%
Aprendizaje, Formación y Prácticas	3.056	3.046	10	0,33%
Otros	38.839	37.343	1.496	4,01%
TOTAL	278.122	270.252	7.870	2,91%